



Les Documents de Travail de l'IREDU
Working Papers

Institut de Recherche sur l'Education
Sociologie et Economie de l'Education
Institute for Research in the Sociology and Economics of Education

50 ans de recherches à l'IREDU. Une analyse bibliométrique en contexte

Gérard Lassibille

Novembre 2023
DT 2023/3



Pôle AAFE – Esplanade Erasme – B.P. 26513 - F 21065 Dijon Cedex
Tél.+33 (0)3 80 39 54 50 - Fax +33 (0)3 80 39 54 79
iredu@u-bourgogne.fr- <http://iredu.u-bourgogne.fr>

Les Documents de travail de l'IREDU n'engagent que leurs auteurs. L'objet de leur diffusion est de stimuler le débat et d'appeler commentaires et critiques. Ils peuvent ensuite donner lieu à des publications dans des revues scientifiques.

Working Papers do not reflect the position of IREDU but only their author's views.



Institut de Recherche sur l'Economie de l'Education (1971 - 2003)

Institut de Recherche sur l'Education : Sociologie et Economie de l'Education (2003 -)

50 ANS DE RECHERCHES A L'IREDU. UNE ANALYSE BIBLIOMETRIQUE EN CONTEXTE

Gérard Lassibille*

Institut de Recherche sur l'Economie de l'Education
et Centre National de la Recherche Scientifique

Novembre 2023

* Nous remercions Bertille Theurel, responsable du service de documentation de l'IREDU, sans qui ce travail n'aurait pu être mené à bien. Nous remercions également Jean-François Giret, Sophie Morlaix et un rapporteur anonyme pour leurs commentaires d'une version antérieure. Notre reconnaissance va aussi à nos collègues et anciens collègues pour l'aide qu'ils nous ont apportée. Nous portons évidemment seuls la responsabilité des erreurs et des omissions qui peuvent figurer dans ce texte.

1. Il y a cinquante ans, le Professeur Jean-Claude Eicher fondait l'IREDU. A l'occasion de cet anniversaire, nous retraçons le chemin parcouru par l'équipe, et nous dressons un bilan bibliométrique contextué de ses travaux.

2. Ceux-ci sont nombreux. Au cours de son demi-siècle d'existence, l'IREDU a en effet produit plus de 4000 documents – dont environ 1000 articles, 600 ouvrages et chapitres d'ouvrages, 1200 communications et conférences, 630 rapports, 120 notes, 320 documents de travail, 210 mémoires de troisième cycle, 150 thèses.¹ Il ne s'agit pas de documenter chacun de ces types de production qui, bien souvent d'ailleurs, se rétro-alimentent les uns les autres. L'analyse bibliométrique présentée ici se limite en fait aux articles publiés par l'équipe. En faisant ce choix, l'évaluation ne prétend donc pas être exhaustive, mais se centrer sur la partie de la production la plus accessible, la plus pérenne, la plus aboutie, et sans doute la plus valorisée par les instances scientifiques.²

3. Ce bilan s'appuie sur les données du service de documentation de l'IREDU ; pour des raisons pratiques ces données ont été arrêtées au 31 décembre 2020. Des sources variées ont également été sollicitées : rapports d'activités, rapports d'évaluation, comptes-rendus, échanges de correspondance, curriculum vitae, bases de données de revues scientifiques, bases de données de citations, plateformes internet et réseaux sociaux professionnels, questionnement des membres de l'équipe.

4. L'analyse est organisée de la façon suivante : une première section présente brièvement les circonstances qui ont présidé à la création de l'équipe ; une deuxième section discute de points de méthode ; la troisième section décrit le portefeuille de revues de l'IREDU ; la quatrième section resitue la production de l'équipe dans un contexte historique ; la cinquième section décrit les pays étudiés ; la sixième section analyse l'évolution des thèmes de recherche ; la septième section fait le bilan des citations des travaux des publiants ; la huitième et la neuvième sections portent respectivement sur les auteurs et les co-auteurs des articles.

Aux origines

5. Jean-Claude Eicher naît en 1929 à Longwy (Meurthe-et-Moselle).³ Après des études de droit à l'Université de Lille, dont il sort diplômé en 1950, et un diplôme de journalisme à l'École Supérieure de Journalisme de Lille, la même année, il poursuit, grâce à une bourse Fulbright, des études d'économie à l'Université d'Indiana (USA), où il obtient un Master of Arts en 1952.⁴ De retour en France, il prépare un Diplôme d'Études Supérieures d'Économie Politique et un autre de Sciences Économiques à l'Université de Nancy en 1953.

6. C'est au cours d'un second séjour aux États-Unis, à l'Université de Chicago, cette fois, qu'il découvre les travaux naissants des économistes américains sur le rôle économique de l'éducation et sur la théorie du capital humain. A cette époque, il ne s'investit pas vraiment dans ces réflexions nouvelles, mais se consacre surtout à la rédaction de sa thèse de doctorat d'état qui portait sur un tout autre sujet, la théorie de la fonction de consommation – thèse qu'il soutient en France en 1958.

¹ Au sens donné à ces types de production par le service de documentation de l'IREDU.

² Pour une vue exhaustive des travaux de l'IREDU, voir les différents rapports d'activité de l'équipe.

³ † 2003.

⁴ Pour plus de détails sur le parcours du fondateur de l'IREDU, voir Eicher, J.C. (1993) : De la théorie du capital humain à une analyse plus globale de l'économie de l'éducation. *Perspectives documentaires en éducation*, 30, pp. 53-65. Voir également son curriculum vitae abrégé reproduit dans l'Annexe I.

7. A l'issue de celle-ci, il rejoint de nouveau l'Université de Chicago pour poursuivre des recherches sur l'influence des dépenses d'éducation sur la croissance économique aux États-Unis. En 1960, Il publie les principaux résultats de ces travaux dans la *Revue Economique* (n°4), dans un article intitulé « La rentabilité de l'investissement humain ». La même année, il réussit le concours d'agrégation de sciences économiques. Il occupe un poste de maître de conférences agrégé à l'Université de Phnom-Penh (Cambodge) jusqu'en 1963. En 1964, il est nommé maître de conférences agrégé à l'Université de Dijon, puis devient professeur agrégé en 1966.

8. Durant ces années, ses charges d'enseignement l'éloignèrent quelque peu de la recherche. Il reprit véritablement ses réflexions sur les aspects économiques de l'éducation grâce au Professeur André Piatier⁵ qui lui demanda de coanimer, avec Michel Debeauvais,⁶ la cellule de recherche sur l'économie de l'éducation qu'il avait créée au sein de l'Ecole Pratique des Hautes Etudes.

9. Sa participation à ce groupe lui permit de diffuser les principes de la théorie du capital humain en France et d'amorcer de nouvelles recherches, notamment une étude sur les dépenses d'éducation des familles réalisée en collaboration avec le Centre d'Etudes des Techniques Economiques dépendant de l'Ecole Pratique des Hautes Etudes.

10. A partir de 1965, Jean-Claude Eicher assure une direction de recherches dans le cadre du Diplôme d'Etudes Supérieures de Sciences Economiques de l'Université de Dijon. Grâce à celle-ci, des premiers travaux sur les aspects économiques de l'éducation sont entrepris sous forme de mémoires par une dizaine d'étudiants, dont certains travailleront comme chargés d'études, puis comme chercheurs ou ingénieurs, à l'IREDU (Encadré 1). Les travaux portaient tant sur le coût et le financement de l'éducation – dépenses d'enseignement des collectivités locales, coût de l'enseignement supérieur, budget de l'étudiant – que sur les rendements de l'éducation – contribution de l'éducation à la croissance économique, liens entre l'investissement humain et le niveau de vie – et les parcours éducatifs – redoublement dans l'enseignement primaire, redoublement et abandon dans l'enseignement supérieur. Un peu plus tard, Jean-Claude Eicher encadre des premières thèses, qui seront soutenues au tout début des années 1970. Parmi celles-ci, figure notamment la thèse de Jean Léonard sur la planification de l'éducation en France. Défendue en 1973, elle est la première thèse d'état es-sciences économiques qui s'inscrit véritablement dans le champ des recherches de ce qui deviendra l'IREDU.

11. En 1966, Jean-Claude Eicher prend la direction de l'Institut d'Economie Régionale (IER) de Bourgogne-Franche-Comté, situé dans les locaux de la Faculté de Droit et de Sciences Economiques. Il a alors l'opportunité de constituer un petit groupe de recherche semi-permanent, au sein de celui-ci, et d'entreprendre une série d'études dans le cadre du programme de travail de l'IER. Les travaux abordaient le problème du ramassage scolaire, le coût de fermeture et le regroupement des écoles primaires, les dépenses publiques d'enseignement en France ou encore le coût de fonctionnement et d'investissement des établissements d'enseignement secondaire. Une partie de ces travaux a fait l'objet de publications, notamment dans la *Revue de l'Economie du Centre-Est*, revue dont Jean-Claude Eicher assurait alors la direction (Encadré 1).

⁵ André Piatier (1914-1991), agrégé de Droit, directeur d'études à l'École Pratique des Hautes Etudes (section sciences économiques et sociales) – où il créa le Centre d'Etudes des Techniques Economiques modernes (CETEM) – et professeur d'économie et de statistiques.

⁶ Michel Debeauvais (1922-2012), diplômé de l'École Normale Supérieure et de l'École Nationale d'Administration, a occupé de nombreuses fonctions dans le domaine de l'éducation et du développement, dont celles de directeur de l'Institut International de Planification de l'Education (IIPE) et de professeur de sciences de l'éducation.

Encadré 1. Travaux réalisés avant la création de l'IREDU

Premières directions de recherches par Jean-Claude Eicher – 1965-1971^a

Mémoires de DES

| | | |
|------|---------------------------------|--|
| 1966 | Plin, Louis | Le budget de l'étudiant dijonnais |
| 1967 | Clerc, Denis | Etude des dépenses d'enseignement des collectivités locales |
| 1967 | Drapier, Michel | Le redoublement et les abandons dans l'enseignement supérieur |
| 1967 | Majnoni d'Intignano, Béatrice | Etude sur la contribution de l'Education à la croissance économique en France |
| 1968 | Abon, François | Le redoublement dans l'enseignement primaire en Côte d'Or de 1960 à 1965 |
| 1968 | Cuenin, Serge | Eléments pour la détermination du coût de l'enseignement supérieur |
| 1968 | Orivel, François | Etude sur les liaisons entre capital humain, investissement humain et disparités régionales en France |
| 1970 | Ortiz Saravia, R. ^b | Le système actuel d'enseignement secondaire agricole au Pérou |
| 1971 | Delorme, Jean | Horizon 1985 : projections d'effectifs et de coûts pour l'enseignement français |
| 1972 | Grisard, Dominique | L'université et la formation permanente. Réflexions théoriques sur les coûts et possibilités d'accueil |
| 1972 | Schouame, Ebenezer ^b | Aspects économiques et financiers des moyens audiovisuels dans l'enseignement en France et en Afrique |

Thèses de doctorat

| | | |
|------|--|--|
| 1971 | Ortiz Saravia, R. ^c | La localisation optimale des établissements d'enseignement : application des méthodes multicritères au cas des lycées agricoles du Pérou |
| 1972 | Majnoni d'Intignano, Béatrice ^d | Les investissements hospitaliers : critères de choix |
| 1973 | Léonard, Jean ^d | Essai sur la planification de l'éducation en France |
| 1973 | Muelle, Luis ^c | Le système éducatif du Pérou : structures et perspectives |
| 1974 | Simonnet, E. ^e | Les sociétés de développement régional |

a/ Les dates se réfèrent aux dates de soutenance des travaux. On suppose, abusivement peut-être, que les mémoires soutenus après 1972 ont été préparés une fois l'équipe formellement constituée ; idem pour les thèses soutenues à partir de 1975.

b/ Mémoire du Doctorat de Spécialité.

c/ Doctorat de Spécialité « Economie et planification de l'éducation ».

d/ Doctorat d'Etat es-sciences économiques.

e/ Doctorat de Spécialité « Economie régionale et aménagement du territoire ».

Articles publiés^a – 1960-1971

| | | | |
|------|----------------------------------|--|--|
| 1960 | Eicher, Jean-Claude | La rentabilité de l'investissement humain | Revue Economique, n°4 |
| 1967 | Eicher, Jean-Claude et Najah, M. | Le ramassage scolaire en Côte-d'Or | Revue de l'Economie du Centre-Est, n°36 |
| 1967 | Eicher, Jean-Claude | Les dépenses d'éducation dans le budget familial | Coopération, n°3 |
| 1967 | Eicher, Jean-Claude | Le financement de l'éducation | Rivista internazionale di scienze economiche e commerciali, n°10 |
| 1970 | Orivel, François | Regroupement des écoles primaires rurales | Revue de l'Economie du Centre-Est, n°47 |
| 1971 | Cuenin, Serge | Le coût de l'étudiant dans l'enseignement supérieur | Revue de l'Economie du Centre-Est, n°54 |
| 1971 | Millot, Benoit | Échanges de capital humain entre Bourgogne et régions françaises (1962-1968) | Revue de l'Economie du Centre-Est, n°4 |

a/ Dans le domaine de l'économie de l'éducation seulement.

12. A la fin des années 1960, le CNRS donne une impulsion décisive au projet de Jean-Claude Eicher. Conscient du retard pris par la France dans le domaine de l'économie de l'éducation, Pierre Bauchet, Directeur scientifique pour les sciences sociales au CNRS, favorise la constitution d'un noyau permanent au sein de l'IER grâce à l'attribution à Jean-Claude Eicher d'une subvention de fonctionnement, dite « action spécifique », qui lui permettra de rémunérer des vacations. En 1970, deux de ses anciens étudiants, à l'époque chargés d'études à l'IER sont recrutés au CNRS comme attaché de recherche.⁷

13. Le 13 mai 1971, l'IREDU est officiellement créé par adoption de ses statuts par le Conseil de Gestion de la Faculté de Sciences Economiques de l'Université de Dijon. Le 26 juin de la même année, le Conseil d'administration de l'IREDU désigne Jean-Claude Eicher, Directeur scientifique et administratif de l'IREDU.

Méthodologie

14. Les données. Les données proviennent du fichier de publications du service de documentation de l'IREDU.⁸ Ces informations ont été confrontées aux listes de publications figurant dans les différents rapports d'activités de l'équipe, et complétées en cas de besoin.⁹ Des publications manquantes, identifiées sur Persée et Erudit, ont également été ajoutées à la base de données initiale. Les données ont été épurées, complétées et filtrées comme décrit ci-dessous.

15. Les auteurs. Sont pris en compte les articles publiés par les personnels administrativement/contractuellement rattachés à l'IREDU, qu'ils soient chercheurs au CNRS, enseignants-chercheurs à l'Université de Dijon/Bourgogne, ingénieurs et techniciens au CNRS, autres ingénieurs et chargés d'études, allocataires de recherche, assistants, doctorants et post-doctorants.¹⁰ Les publications des chercheurs associés à l'IREDU sont entièrement portées au crédit de l'IREDU, à l'instar des publications des personnels statutairement affectés au laboratoire mais associés à une autre équipe au moment de leur parution. Les travaux publiés par les personnels avant leur affiliation au laboratoire ne sont pas inclus, tout comme ceux éventuellement publiés au cours d'une période de détachement ou de mise en disponibilité. Lorsqu'un chercheur associé à l'IREDU mentionne son rattachement principal dans une de ses publications, mais omet de mentionner dans celle-ci son affiliation à l'IREDU, cette publication n'est pas prise en compte.

16. Les affiliations des auteurs et des co-auteurs. En cas de doute, ces affiliations ont été collectées par consultation directe de chaque article. Lorsque cela était nécessaire, les données ont été confrontées et complétées en mobilisant des informations variées – listes de personnels, comptes-rendus de conseils de laboratoire, listes des diplômés de 3^{ème} cycle, curriculum-vitae, sommaires de revues, sites web et notamment les plateformes LinkedIn, Research Gate ou Scopus. Certaines données manquantes ont été déduites en confrontant les affectations déclarées successivement par un même auteur ou co-auteur dans plusieurs articles figurant

⁷ A cette époque, les chercheurs étaient des contractuels de droit public. Ils étaient répartis dans quatre corps : attachés de recherche, chargés de recherche, maîtres de recherche et directeurs de recherche. Ils passeront sous le régime de la fonction publique en 1982. A partir de 1984, les chercheurs sont répartis entre le corps des chargés de recherche et celui des directeurs de recherche.

⁸ Disponible sur https://www.zotero.org/groups/2564734/publications_des_chercheurs_de_liredu/librairy – version de décembre 2020.

⁹ Une vingtaine d'articles ne figurant pas dans le fichier de publications du service de documentation a ainsi pu être identifiée ; il s'agit d'articles anciens parus entre 1975 et 1981.

¹⁰ Non compris les post-doctorants ayant séjourné moins de 6 mois dans l'équipe.

dans la base documentaire. Lorsque dans une même publication un co-auteur déclare plusieurs affiliations, seule la première affectation déclarée est prise en compte. Selon le contexte et la disponibilité des informations, l'affiliation d'un co-auteur peut se référer au laboratoire auquel il appartient, à son université de rattachement, à une administration, à une organisation internationale, ou à tout autre institution ayant pu être identifiée.

17. Les revues.¹¹ Les lettres, bulletins, notes d'information, séries, mensuels et autres magazines grand public ne sont pas pris en compte. Par revue, nous entendons les autres publications périodiques (électroniques et imprimées) entrant dans le champ du classement décrit plus bas, et qui figurent dans les bases bibliographiques et bibliométriques suivantes : Journal Citation Reports (JCR) et Arts & Humanities Citation Index (AHCI) – les bases de références et de citations de Clarivate Analytics (année 2017) – ; Scopus – la base de références bibliographiques et de citations de Elsevier (années 2019 et 2020) – ; CNRS37 – le classement des revues en Economie et en Gestion de la Section 37 (Economie et Gestion) du Comité National de la Recherche Scientifique (version 5.06) – ; FECYT – le classement de visibilité et d'impact des revues scientifiques espagnoles de sciences sociales et humaines de la Fundación Española Para la Ciencia y la Tecnología (année 2021) ; Econlit – le répertoire des revues de sciences économiques de l'American Economic Association (année 2019) – ; CNU70 – le répertoire des revues accréditées par le CNU 70^{ème} section - Sciences de l'éducation et de la formation – (année 2020) – ; AERES – le répertoire des revues en sciences humaines et sociales de l'Agence d'Évaluation de la Recherche et de l'Enseignement Supérieur (année 2008) – ; HCERES – le répertoire en sciences humaines et sociales du Haut Conseil de l'Évaluation de la Recherche et de l'Enseignement Supérieur (années entre 2009 et 2015, selon la discipline) – ; ERI PL US et ERI – les répertoires européens des revues en sciences humaines et sociales (année 2021 pour ERI PLUS ; année 2017 pour ERI) – ; Ladintex-Catalogue et Ladintex-Répertoire – du Système Régional d'Information en ligne pour les revues scientifiques d'Amérique Latine, des Caraïbes, d'Espagne et du Portugal (années 2002 et 2017) –.

18. Les revues sont classées dans les six catégories suivantes :

- *Rang A+* : cette catégorie regroupe un nombre très restreint de publications, à très fort impact et hautement reconnues à l'international. Elle comprend les revues de sciences sociales se situant dans le premier quartile du JCR, et les revues de sciences humaines indexées dans le AHCI et figurant également dans le premier quartile de Scopus selon leur facteur d'impact.
- *Rang A* : les revues de rang A sont des revues scientifiques internationales de prestige qui, par leur impact, constituent des références dans le domaine. Ces revues se situent dans le premier quartile de Scopus¹², de CNRS37 ou de FECYT¹³.
- *Rang B* : les revues de rang B sont de bon niveau ; leurs standards de publication sont généralement élevés, et elles disposent de ce fait d'une bonne reconnaissance au sein de la communauté scientifique. Elles se situent dans le deuxième quartile de Scopus, de CNRS37 ou de FECYT.
- *Rang C* : les revues de rang C sont des revues de second ordre, aux normes de publication moins exigeantes que les précédentes ; la grande majorité d'entre elles n'ont qu'une audience nationale. Elles se situent dans le troisième quartile de Scopus, de CNRS37 ou de FECYT.

¹¹ La liste des revues figure à l'Annexe II.

¹² Les quartiles sont déterminés à partir du CisteScore de Scopus, c'est à dire à partir du nombre moyen de citations reçues par les articles d'une même revue.

¹³ Une revue est de rang A si elle est indexée au moins une fois dans le premier quartile de ces trois bases bibliographiques (idem pour les revues de rang B, C et D).

- *Rang D* : bien que figurant dans les classements internationaux et nationaux, les revues de rang D ont un très faible impact en termes de citations et leur visibilité au sein de la communauté scientifique est réduit. Ce groupe inclut les autres revues indexées dans Scopus, celles qui figurent dans le quatrième quartile de CNRS37 ou de FECYT, et les autres revues indexées dans Econlit et dans Latindex-Catalogue.
- *Rang E* : ces revues ne sont répertoriées ni dans Scopus, ni dans CNRS37, ni dans FECYT. Ce groupe est constitué des autres publications indexées dans CNU70 (non comprises les revues dites Interface¹⁴), AERES, ERI PLUS, ERI, Ladintex-Répertoire, et d'autres revues à comité de lecture ne figurant dans aucune de ces bases.
- *Rang F* : les revues de rang F ne figurent dans aucun des groupes précédents ; il s'agit le plus souvent de revues de divulgation ou de revues professionnelles ne satisfaisant pas toujours les critères de publication des revues scientifiques.¹⁵

19. En complément de ces classements, les indicateurs bibliométriques suivants ont été collectés :

- L'indice h5-médian de Google Scholar (année 2020), qui constitue l'équivalent, pour une revue, de l'indice h-auteur de Hirsch ;¹⁶
- Le Scimago Journal Rank (SJR) de Scopus, qui intègre le niveau de prestige des revues citant ;
- Le Source Normalized Impact per Paper (SNIP) de Scopus, qui tient compte du nombre de citations dans un champ de connaissances donné, et permet donc de comparer des disciplines entre elles.¹⁷

20. Les avantages et inconvénients de ces indicateurs sont largement commentés dans la littérature.¹⁸ Pour rappel, et parmi les différences les plus significatives qui caractérisent ces trois métriques, il convient de bien noter que l'indice h5-médian de Google Scholar est incomparablement moins sélectif que les indices SJR et SNIP de Scopus. En effet, il prend en compte un nombre très large de supports – bases documentaires, blogs, pages web personnelles, ... –, ne sélectionne ni les revues, ni les travaux indexés, ne contrôle pas les liens entre citations et cités, ne poursuit pas les comportements frauduleux.

21. Prenant appui sur les différents systèmes de classification mentionnés précédemment, et sur les données de la plateforme JournalBase du CNRS¹⁹, les revues sont rattachées aux disciplines suivantes :

- Economie, gestion (économie, en abrégé)

¹⁴ Revues considérées comme étant à « l'interface » entre le champ de la recherche et le champ des pratiques professionnelles.

¹⁵ A l'exception peut-être d'un nombre très réduit de revues universitaires sans comité de lecture qui ont disparu depuis longtemps.

¹⁶ L'indice h indique le nombre d'articles d'une revue ayant obtenu au moins h citations. A titre d'exemple, une revue avec un indice h de 10 a publié 10 articles cités au moins 10 fois chacun. L'indicateur est calculé sur 5 années consécutives (voir : <https://scholar.google.com/intl/es/scholar/metrics.html#metrics>). Pour une présentation de l'indice h-auteur de Hirsch, voir : Hirsch, J. (2005) : An index to quantify an individual's scientific research output. *Proceeding of the National Academy of Sciences of the United States of America*, 102 (46), pp. 16569-16572.

¹⁷ Pour plus de détails sur le SJR et le SNIP, voir par exemple Colledge, L., de Moya-Anegón, F., Guerrero-Bote, V.P., Moed, H.F., El Aisati, M. et López-Illescas, C. (2010) : SJR and SNIP : two new journal metrics. *Serials*, 23(3), pp. 215-221.

¹⁸ Voir par exemple, Martín-Martín, A., Orduna-Malea, E., Thelwall, M., et Delgado López-Cózar, E. (2018) : Google Scholar, Web of Science, and Scopus: A Systematic Comparison of Citations in 252 Subject Categories. *Journal of Informetrics*, 12(4), pp1160–77. <https://doi.org/10.1016/j.joi.2018.09.002>.

¹⁹ Disponible à l'adresse suivante : <https://journalbase.cnrs.fr/index.php?op=1>.

- Education, pédagogie, sciences du langage, psychologie (éducation, en abrégé)
- Sociologie, démographie, études du genre (sociologie, en abrégé)
- Autres.²⁰

22. Les articles. Tout article, indépendamment de sa longueur²¹, de sa structure – respect ou non de la séquence résumé/introduction/sections/conclusion/références – est pris en considération, à l'exclusion des commentaires d'ouvrages, des présentations et comptes-rendus de conférences et de séminaires, des réponses à des critiques d'articles, des nécrologies, des entretiens. Un article publié dans une revue éditée en plusieurs langues n'est comptabilisé qu'une seule fois. Dans une première métrique, un article rédigé en collaboration avec n co-auteurs est attribué dans sa totalité à chaque auteur ; dans une deuxième – dite ajustée – chaque auteur se voit attribuer un énième d'article.

23. Sur la base du titre, du résumé, ou en cas de doute, d'une lecture, les articles ont été classés dans les thèmes suivants :

- T1 : Coût et financement
- T2 : Education et marché du travail
- T3 : Les métiers de l'enseignement
- T4 : Parcours scolaires
- T5 : Acquisitions des savoirs
- T6 : Gestion des systèmes d'enseignement
- T7 : Autres

24. Les articles traitant de méthodes statistiques ou économétriques sont rattachés aux thèmes qui leur servent de supports empiriques. Lorsqu'un article porte sur deux thèmes, il est comptabilisé pour moitié dans chacun d'eux. L'Annexe III reproduit le contenu simplifié de chacun des thèmes énumérés ci-dessus. Il va sans dire que comme toute classification, la catégorisation choisie comporte une part d'arbitraire. Cette part est sans doute minimisée par le fait que la classification a été établie par une seule et même personne.

25. Les citations Les données sont extraites de Scopus. Pour chaque article répondant aux critères de sélection détaillés précédemment, le nombre de citations – non comprises les autocitations – a été collecté. Le comptage des citations a été arrêté en octobre 2022. Lorsqu'un article est rédigé en partenariat avec d'autres équipes, les citations ne sont pas réparties au prorata du nombre d'équipes engagées dans sa rédaction.

Le portefeuille de revues

26. Le portefeuille de revues contient 313 titres (Encadré 2). Au total, 3 et 10% des supports sont de rang A+ et A, entre 15 et 10% sont de rang B, C ou D ; les revues de rang E et F représentent quant à elles environ 50% du portefeuille.

²⁰ Ce groupe inclut notamment des revues dans les disciplines suivantes : géographie, aménagement du territoire, philosophie, droit, sciences politiques, administration publique, sport.

²¹ Les articles retenus ont en moyenne 16 pages ; 6% d'entre eux ont entre 1 et 3 pages.

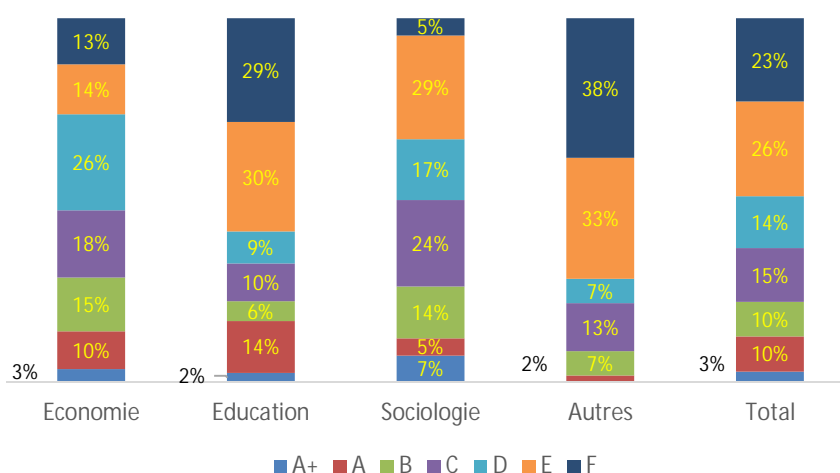
Encadré 2. Le portefeuille de revues – 1971-2020

Revues par champ disciplinaire

| | Economie | Education | Sociologie | Autres | Total |
|-------------------------------|----------|-----------|------------|--------|---------|
| Nombre de revues ^a | 86 | 126 | 42 | 59 | 313 |
| | (27.5) | (40.3) | (13.4) | (18.9) | (100.0) |
| Distribution par rang | | | | | |
| A+ | 3 | 3 | 3 | 0 | 9 |
| A | 9 | 18 | 2 | 1 | 30 |
| B | 12 | 7 | 6 | 4 | 29 |
| C | 16 | 13 | 10 | 8 | 47 |
| D | 23 | 11 | 7 | 4 | 45 |
| E | 12 | 38 | 12 | 19 | 81 |
| F | 11 | 36 | 2 | 23 | 72 |
| Total | 86 | 126 | 42 | 59 | 313 |
| Indices d'impact ^b | | | | | |
| h5 | 11.51 | 7.74 | 9.81 | 2.59 | 8.08 |
| SJR | 0.33 | 0.21 | 0.28 | 0.05 | 0.22 |
| SNIP | 0.44 | 0.36 | 0.48 | 0.10 | 0.35 |

a/ Pourcentages entre parenthèses.

b/ Moyennes sur les revues.

Revues par champ disciplinaire
Distribution par rang (%)

27. Parmi ces titres, 40% relèvent des sciences de l'éducation, respectivement 28 et 13% de l'économie et de la sociologie, et 19% d'un autre domaine. L'impact²² des revues est en moyenne sensiblement équivalent d'un champ disciplinaire à l'autre, selon les indices SJR et SNIP.²³ En éducation, 16% des titres sont de rang A+ et A, contre respectivement 13 et 12% en économie et en sociologie. Environ 60% des revues d'éducation sont de rang E et F, contre respectivement 33% en sociologie et 26% en économie.

La production dans son contexte

28. *Entre 1971 et 2020*, 860 articles ont été produits, soit une moyenne de 17 articles par an (Encadré 3). Cette production équivaut sur la période à un peu moins d'un article par chercheur-

²² Dans ce texte, les termes « impact », « visibilité » et « qualité » sont utilisés comme synonymes.

²³ A l'exception des revues de la catégorie « Autres ».

année.²⁴ Respectivement 2 et 7% des articles ont été publiés dans des revues de rang A+ et A, 9% dans des revues de rang B et 14% dans des revues de rang C. Le reste, – soit une part importante de la production, 68% – est paru dans des revues de faible, voire de très faible, visibilité (rangs D, E et F).

29. Plus de la moitié des travaux réalisés au cours de ces 50 dernières années a été publiée dans des revues d'éducation, pour les trois quarts d'entre elles de rang D, E et F. Les travaux d'économie et de sociologie représentent respectivement le quart et le dixième de la production totale de l'équipe. 60% des premiers et un tiers des seconds ont été publiés dans des revues de rang D, E et F. La part des articles de rang A+ et A s'établit à 11-10% de la production en économie et en éducation, contre 5% en sociologie.

30. A ses débuts – années 1971-80 –, l'IREDU connaît une évolution rapide. Dès 1972, l'équipe est reconnue comme Equipe de Recherche Associée au CNRS (ERA348), avec Jean-Claude Eicher comme directeur. Cette même année, deux nouveaux chercheurs CNRS sont recrutés, portant alors à 4 l'effectif de chercheurs. Un assistant de recherche CNRS à l'IER, demande son affectation à l'équipe. Quelques années plus tard, ils seront rejoints par deux autres chercheurs CNRS. A la faveur de la politique d'intégration des personnels « hors-statuts » de la recherche, mise en place par le gouvernement entre 1975 et 1980²⁵, deux chargés d'études à l'IREDU sont intégrés dans le corps des chercheurs à la fin des années 1970. Quatre autres sont intégrés dans le corps des ingénieurs en 1980.

31. Dès le début de sa création, le laboratoire jouit de conditions matérielles enviables. En 1974, il abandonne les locaux qu'il partageait avec l'IER à la Faculté de Droit et de Sciences Economiques, pour s'installer dans un bâtiment construit à son intention par le CNRS en annexe de la Faculté des Sciences Mirande.

32. En 1977, l'IREDU devient centre associé au Centre d'Etudes et de Recherche sur les Qualifications (CEREQ). Il bénéficiera à ce titre de moyens humains et financiers spécifiques, et contribuera à la réflexion sur la relation-formation emploi en Bourgogne.

33. Au cours de sa première décennie d'existence, le laboratoire publie 45 articles, ce qui équivaut à environ 5% de sa production totale. La visibilité des publications est modeste, avec respectivement 2 et 9 articles dans des revues de rang A et B, le reste (34 articles sur 45) étant réparti dans des revues de rang inférieur.

34. A cette époque, l'IREDU est composé exclusivement d'économistes, et la grande majorité de ses travaux (34 sur 45, soit 75%) est publiée dans des revues d'économie. La production est notamment concentrée dans trois supports : *Revue d'Economie Politique* (rang B ; 9 articles) ; *Consommation-Revue de Socio-Economie* (rang D ; 4 articles) ; *Revue de l'Economie du Centre-Est* (rang F ; 11 articles).

²⁴ Sur la période, on estime à 900 le nombre de chercheurs-année, non compris les chercheurs associés, les assistants, allocataires, doctorants et postdoctorants.

²⁵ Les « hors-statut » de la recherche étaient des personnels précaires travaillant au sein des unités CNRS, sans bénéficier du statut de contractuel de droit public du CNRS. Le plan d'intégration du Gouvernement Chirac prévoyait d'intégrer les personnels exerçant dans des organismes publics au 31 décembre 1975 et pouvant justifier de cinq ans d'ancienneté, à condition de présenter un projet de recherche auprès des commissions du Comité National du CNRS.

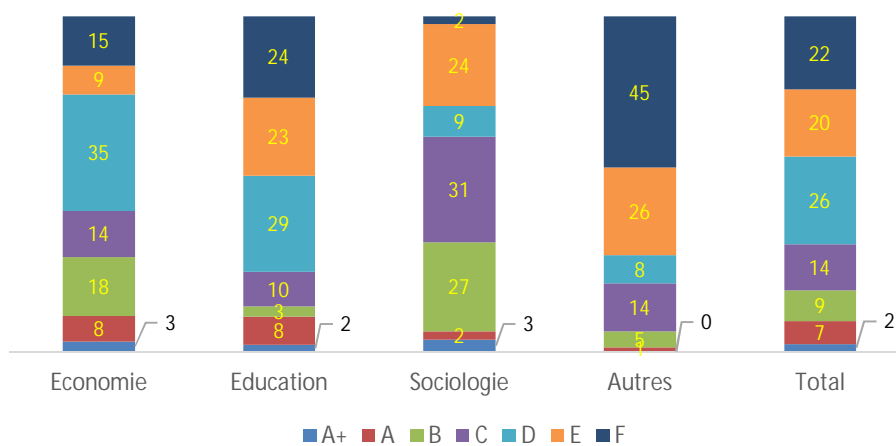
Encadré 3. La production dans son contexte – 1971-2020

Articles par champ disciplinaire

| | Economie | Education | Sociologie | Autres | Total |
|--------------------------------|----------|-----------|------------|--------|-------|
| Nombre d'articles ^a | 210 | 480 | 86 | 84 | 860 |
| | (24.4) | (55.8) | (10.0) | (9.8) | (100) |
| Distribution par rang | | | | | |
| A+ | 6 | 9 | 3 | 0 | 18 |
| A | 16 | 40 | 2 | 1 | 59 |
| B | 37 | 15 | 23 | 4 | 79 |
| C | 29 | 50 | 27 | 12 | 118 |
| D | 73 | 137 | 8 | 7 | 225 |
| E | 18 | 112 | 21 | 22 | 173 |
| F | 31 | 117 | 2 | 38 | 188 |
| Total | 210 | 480 | 86 | 84 | 860 |
| Indices d'impact ^b | | | | | |
| h5 | 10.37 | 6.79 | 9.26 | 2.67 | 7.51 |
| SRJ | 0.30 | 0.16 | 0.23 | 0.04 | 0.19 |
| SNIP | 0.38 | 0.33 | 0.53 | 0.09 | 0.34 |

a/ Pourcentages entre parenthèses.

b/ Moyennes sur les articles.

Articles par champ disciplinaire
Distribution par rang (%)

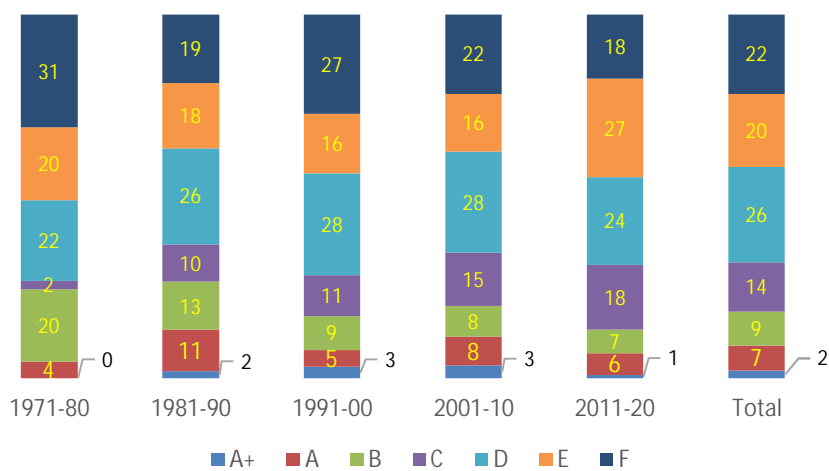
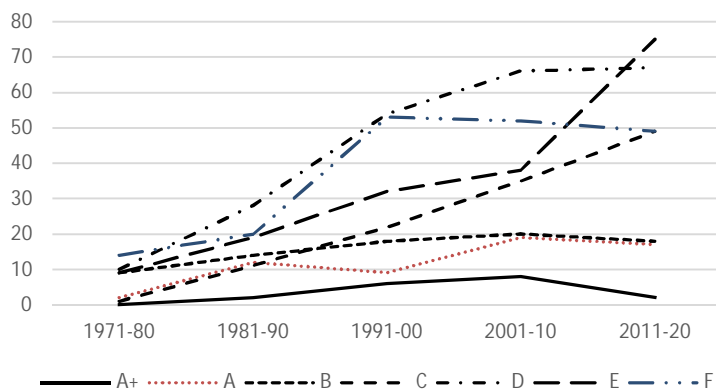
Encadré 3. La production dans son contexte – 1971-2020 (continuation)

Articles par décennie

| | 1971-80 | 1981-90 | 1991-00 | 2001-10 | 2011-20 | Total |
|--------------------------------|---------|---------|---------|---------|---------|-------|
| Nombre d'articles ^a | 45 | 106 | 194 | 238 | 277 | 860 |
| | (5.2) | (12.3) | (22.6) | (27.7) | (32.2) | (100) |
| Distribution par rang | | | | | | |
| A+ | 0 | 2 | 6 | 8 | 2 | 18 |
| A | 2 | 12 | 9 | 19 | 17 | 59 |
| B | 9 | 14 | 18 | 20 | 18 | 79 |
| C | 1 | 11 | 22 | 35 | 49 | 118 |
| D | 10 | 28 | 54 | 66 | 67 | 225 |
| E | 9 | 19 | 32 | 38 | 75 | 173 |
| F | 14 | 20 | 53 | 52 | 49 | 188 |
| Total | 45 | 106 | 194 | 238 | 277 | 860 |
| Indices d'impact ^b | | | | | | |
| h5 | 3.76 | 8.97 | 7.37 | 8.53 | 6.78 | 7.51 |
| SRJ | 0.07 | 0.25 | 0.19 | 0.23 | 0.14 | 0.19 |
| SNIP | 0.13 | 0.44 | 0.37 | 0.40 | 0.26 | 0.34 |

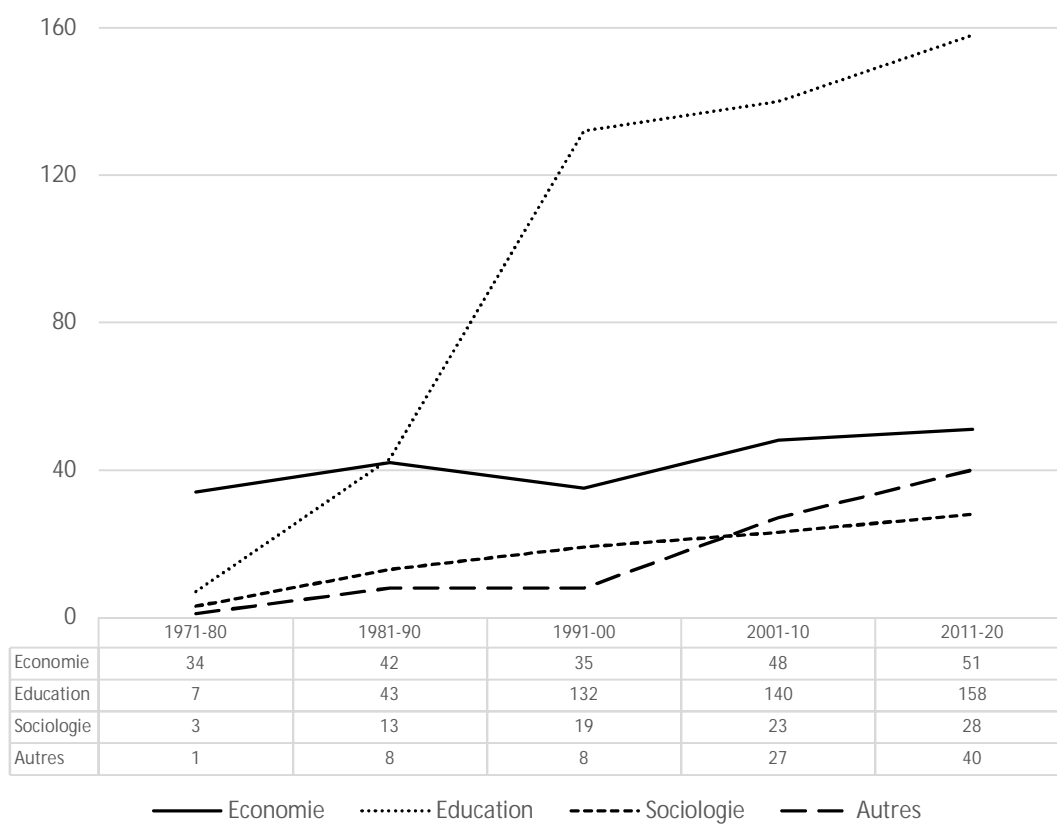
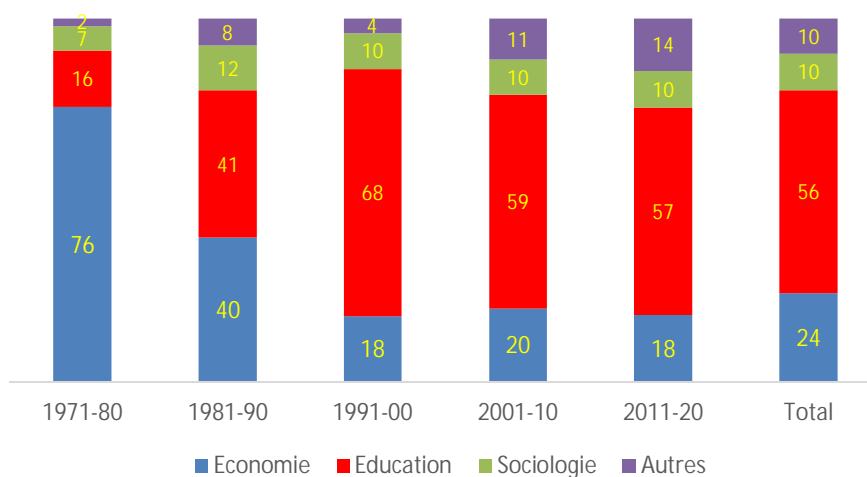
a/ Pourcentages entre parenthèses.

b/ Moyennes sur les articles.

Articles par décennie
Distribution par rang (%)Articles par décennie
Distribution par rangArticles par décennie
Indices d'impact

Encadré 3. La production dans son contexte – 1971-2020 (continuation)

Articles par décennie et champ disciplinaire

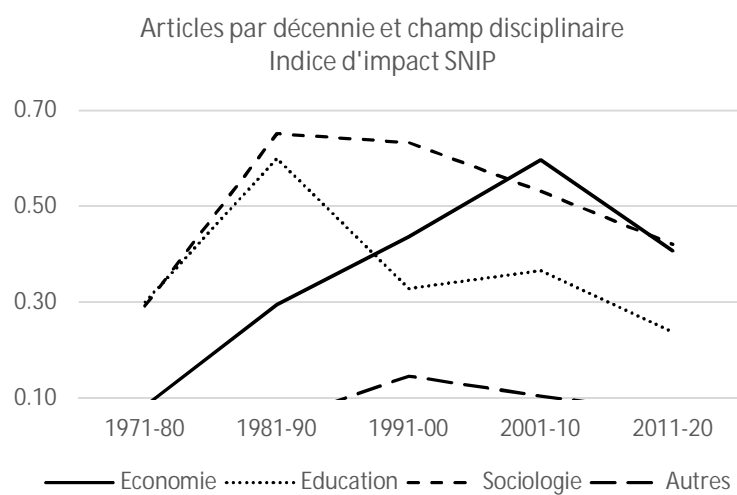
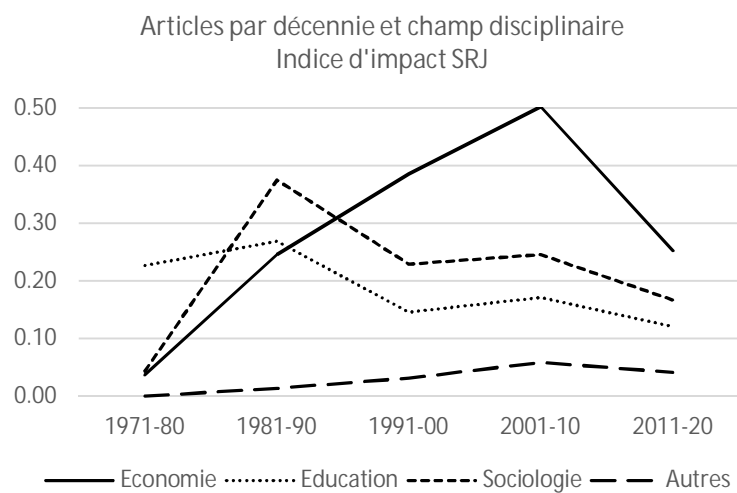
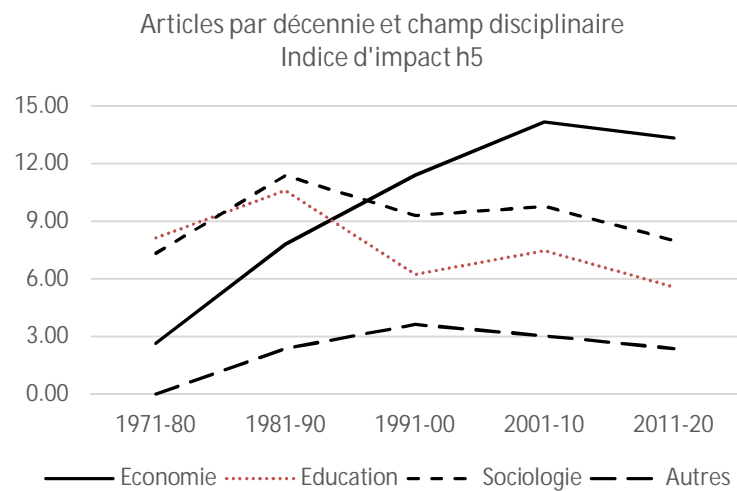
Articles par décennie
Distribution par champ disciplinaire (en %)

Encadré 3. La production dans son contexte – 1971-2020 (continuation)

Articles par décennie, champ disciplinaire et rang

| | 1971-80 | | 1981-90 | | 1991-00 | | 2001-10 | | 2011-20 | |
|-------------------|---------|-----|---------|-----|---------|-----|---------|-----|---------|-----|
| | Nombre | % | Nombre | % | Nombre | % | Nombre | % | Nombre | % |
| Economie | | | | | | | | | | |
| A+ | 0 | 0 | 0 | 0 | 2 | 6 | 3 | 6 | 1 | 2 |
| A | 0 | 0 | 6 | 14 | 2 | 6 | 6 | 13 | 2 | 4 |
| B | 9 | 26 | 6 | 14 | 8 | 23 | 7 | 15 | 7 | 14 |
| C | 0 | 0 | 2 | 5 | 6 | 17 | 8 | 17 | 13 | 25 |
| D | 7 | 21 | 14 | 33 | 9 | 26 | 19 | 40 | 24 | 47 |
| E | 4 | 12 | 7 | 17 | 2 | 6 | 3 | 6 | 2 | 4 |
| F | 14 | 41 | 7 | 17 | 6 | 17 | 2 | 4 | 2 | 4 |
| Total | 34 | 100 | 42 | 100 | 35 | 100 | 48 | 100 | 51 | 100 |
| Education | | | | | | | | | | |
| A+ | 0 | 0 | 1 | 2 | 4 | 3 | 4 | 3 | 0 | 0 |
| A | 2 | 29 | 6 | 14 | 6 | 5 | 12 | 9 | 14 | 9 |
| B | 0 | 0 | 2 | 5 | 4 | 3 | 5 | 4 | 4 | 3 |
| C | 0 | 0 | 6 | 14 | 7 | 5 | 17 | 12 | 20 | 13 |
| D | 3 | 43 | 14 | 33 | 43 | 33 | 42 | 30 | 35 | 22 |
| E | 2 | 29 | 6 | 14 | 25 | 19 | 24 | 17 | 55 | 35 |
| F | 0 | 0 | 8 | 19 | 43 | 33 | 36 | 26 | 30 | 19 |
| Total | 7 | 100 | 43 | 100 | 132 | 100 | 140 | 100 | 158 | 100 |
| Sociologie | | | | | | | | | | |
| A+ | 0 | 0 | 1 | 8 | 0 | 0 | 1 | 4 | 1 | 4 |
| A | 0 | 0 | 0 | 0 | 1 | 5 | 0 | 0 | 1 | 4 |
| B | 0 | 0 | 5 | 38 | 6 | 32 | 8 | 35 | 4 | 14 |
| C | 1 | 33 | 3 | 23 | 7 | 37 | 7 | 30 | 9 | 32 |
| D | 0 | 0 | 0 | 0 | 2 | 11 | 3 | 13 | 3 | 11 |
| E | 2 | 67 | 3 | 23 | 2 | 11 | 4 | 17 | 10 | 36 |
| F | 0 | 0 | 1 | 8 | 1 | 5 | 0 | 0 | 0 | 0 |
| Total | 3 | 100 | 13 | 100 | 19 | 100 | 23 | 100 | 28 | 100 |
| Autres | | | | | | | | | | |
| A+ | 0 | 0 | 0 | 0 | 0 | 0 | 1 | 4 | 0 | 0 |
| A | 0 | 0 | 1 | 13 | 0 | 0 | 0 | 0 | 3 | 8 |
| B | 0 | 0 | 0 | 0 | 2 | 25 | 3 | 11 | 7 | 18 |
| C | 0 | 0 | 0 | 0 | 0 | 0 | 2 | 7 | 5 | 13 |
| D | 1 | 100 | 3 | 38 | 3 | 38 | 7 | 26 | 8 | 20 |
| E | 0 | 0 | 4 | 50 | 3 | 38 | 14 | 52 | 17 | 43 |
| F | 1 | 100 | 8 | 100 | 8 | 100 | 27 | 100 | 40 | 100 |

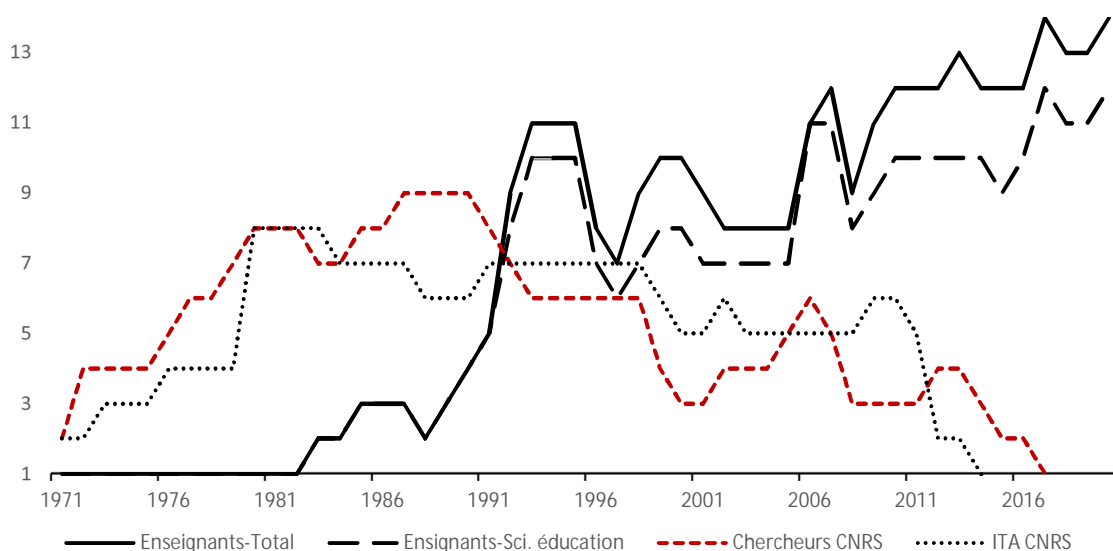
Encadré 3. La production dans son contexte – 1971-2020 (fin)



35. Dans la deuxième moitié des années 1970, de premières publications apparaissent dans le domaine de l'éducation (7 articles sur 45, dont 2 dans *Revista de Educación*, revue de rang A). A partir de 1977, les publications de l'IREDU débordent sur le champ de la sociologie, avec 3 articles parus dans des revues de rang C et E.

36. Dans les années 1980, l'IREDU s'affirme et continue de bénéficier du fort soutien du CNRS. Après avoir été reconnue comme Equipe de Recherche Associée (ERA348) en 1972, l'équipe est transformée en Laboratoire Propre de Recherche (LP29) en 1987.²⁶ Au cours de la décennie, elle ne comptera alors pas moins de 9 chercheurs²⁷ et 5 ingénieurs CNRS, tous rattachés à la section d'économie, 4 enseignants-chercheurs en sciences de l'éducation, 3 chargés d'études contractuels et 3 administratifs CNRS. Par rapport à 1971, le personnel permanent de l'IREDU a ainsi été multiplié par plus de 4 (Graphique 1²⁸).

Graphique 1: Evolution du personnel CNRS et du personnel enseignant – 1971-2020



37. En 1986, Jean-Claude Eicher est contraint d'abandonner la direction de l'équipe, en vertu du décret 82-93 portant organisation et fonctionnement du CNRS qui limite le mandat des directeurs d'unité à 10 ans.²⁹ Il est remplacé par François Orivel, alors Directeur de Recherche au CNRS. François Orivel sera le premier directeur de l'IREDU à être nommé par le président du

²⁶ A la différence de équipes de recherches associées (ERA) au CNRS – qui deviendront unités mixtes (UM) en 1984, puis unités mixtes de recherche (UMR) à partir de 1987 – les laboratoires propres (LP) – appelés unités propres (UP) à partir de 1984, puis unités propres de recherche (UPR) en 1987 – sont créées à l'initiative du CNRS et sont placées sous la tutelle exclusive du CNRS. Elles répondent à un besoin scientifique assumé totalement par la Direction du CNRS et doivent comprendre une proportion importante de personnels CNRS.

²⁷ Des premiers départs se produisent au sein du personnel CNRS, mais ces pertes seront compensées par l'arrivée, dans la deuxième moitié des années 1980, de chercheurs déjà en poste dans d'autres laboratoires d'économie du CNRS.

²⁸ Dans ce graphique, comme dans le reste du texte, les chercheurs CNRS, qui à un moment donné de leur carrière, sont détachés dans l'enseignement supérieur sont comptabilisés du côté des enseignants.

²⁹ Le décret fixe la durée maximale d'un mandat de responsable d'unité CNRS à cinq ans, renouvelable une fois.

Centre National de la Recherche Scientifique, après avis des instances compétentes du Comité National et du conseil de laboratoire.

38. Au cours de ces années, le nombre de publications a plus que doublé par rapport à la période précédente, passant de 45 à 106. La qualité moyenne des revues a fortement augmenté ; les indices d'impact ont été multipliés par 2 (h5), voire par 3 (SNIP). Un quart des articles a été publié dans des revues de rang A+, A ou B ; comparé aux années passées, le poids des revues de rang E et F a fortement diminué (de 51 à 37%).

39. Pour la première fois, les travaux de l'équipe changent d'orientation. Bien qu'une augmentation sensible par rapport à la décennie précédente (+24%), les articles d'économie ne sont plus majoritaires, et représentent un peu moins de 40% de la production des années 1980. Dans le même temps, la visibilité de ces travaux a considérablement progressé. En moyenne, les indices d'impact des revues ont été multipliés par 4 entre 1971 et 1990 ; la proportion d'articles publiés dans des revues de rang E et F a sensiblement régressé, passant de 53 à 33%.

40. Les travaux en éducation et en sociologie ont connu une très forte expansion. Par rapport à la période précédente, leur nombre a été multiplié respectivement par 6 et par 4. Ils représentent désormais 41 et 12% de la production de l'équipe. Comme en économie, la visibilité des publications en sociologie s'est nettement améliorée.³⁰ L'évolution a été moindre en éducation. Si dans cette discipline les articles publiés dans des revues de rang A+ et A ont plus que triplé par rapport à la décennie passée, les publications à faible et à très faible visibilité (rang D, E et F) représentent encore les deux tiers de la production du domaine.

41. *Dans les années 1990*, 10 nouveaux enseignants – dont 8 de sciences de l'éducation et 2 de sciences économiques – rejoignent l'IREDU. En 10 ans, les effectifs d'enseignants ont ainsi été multipliés par 2. Jamais le laboratoire ne connaîtra un mouvement d'une telle ampleur. Dans le même temps, face au blocage des carrières, 6 chercheurs quittent temporairement ou définitivement le CNRS pour entamer une carrière d'enseignant en sciences de l'éducation, ou pour rejoindre des institutions non universitaires. A partir de 1993, l'équipe compte plus d'enseignants que de chercheurs – 9 contre 7 – et la tendance ne fera que s'accroître par la suite. Avec ces changements dans la structure de son personnel, l'IREDU perd en 1994 son étiquette de Laboratoire Propre ; il est transformé en Unité Mixte de Recherche (UMR9989), placée sous la responsabilité conjointe du CNRS et de l'Université de Bourgogne.

42. En 1994, après 10 ans d'exercice, François Orivel abandonne la direction de l'IREDU. Il est remplacé par Jean Bourdon, Directeur de Recherche au CNRS, qui a rejoint l'IREDU quelques années plus tôt, en 1988.

43. Avec 194 articles, la production a légèrement moins augmenté qu'au cours des vingt premières années d'existence de l'équipe – elle a été multipliée par 1,8 seulement. La qualité moyenne des revues a sensiblement baissé par rapport aux années précédentes – les trois indices d'impact ont diminué de l'ordre de 20% en moyenne. En dépit d'une augmentation des publications de rang A+, on note en effet : a) une diminution d'un quart des publications de rang A ; b) un doublement des publications de rang D, E et F, qui représentent à elles seules un peu plus de 70% de la production de la décennie.

44. Les articles en éducation ont connu une très forte augmentation. Leur nombre a triplé sur la période et ils constituent désormais 68% de la production de l'équipe. L'impact moyen des publications a cependant drastiquement chuté par rapport à la période précédente, de l'ordre

³⁰ Les indices d'impact ont en moyenne été multipliés par 4.

de 45%. En effet, si le nombre d'articles de rang A+ a notablement augmenté, et les publications de rang A se sont maintenus à leur niveau antérieur, les articles de rang D, E et F ont été multipliés par plus de 4, et représentent plus de 80% de la production du domaine.

45. Les articles de sociologie ont peu augmenté ; ils sont passés de 13 à 19. La visibilité des publications dans ce domaine est en net recul par rapport aux années passées ; les indices d'impact ont diminué en moyenne de 20%. Sur la période, on note en effet, a) une quasi-stagnation du nombre de revues de rang A et B ; b) une augmentation sensible des revues de rang inférieur qui constituent sur la période presque les deux tiers de la production.

46. La production d'articles d'économie a quant à elle légèrement baissé, passant de 42 en 1981-90 à 35 en 1991-2000. Contrairement aux autres disciplines, la qualité des revues a nettement progressé par rapport aux années précédentes. Les indices d'impact ont augmenté de 50% en moyenne. Le nombre d'articles publiés dans des revues de rang D, E et F a notablement baissé, de 40% environ.

47. Dans les années 2000, l'IREDU connaît de premières difficultés avec ses instances de tutelle. Par deux fois, la direction du CNRS décide, après avis du Comité National, de mettre l'équipe en restructuration ; de 1999 à 2003 d'abord – l'IREDU devient alors Equipe en Restructuration (ERS2088), et dans la continuité, Formation de Recherche en Evolution³¹ (FRE2387) –, puis en 2006, pour une période d'un an (FRE5211). En 2003, l'IREDU élabore un nouveau projet de recherche davantage centré sur les aspects sociologiques qu'économiques de l'éducation. Pour bien marquer cette évolution, l'équipe change de nom et devient : Institut de Recherche sur l'Education : Sociologie et Economie de l'Education. Le projet est évalué positivement par les instances scientifiques du CNRS, et en 2003, l'IREDU devient Unité Mixte de Recherche (UMR5192, de 2003 à 2006 ; UMR5225, de 2007 à 2012), avec un rattachement principal au CNRS en section 36 (sociologie, normes et règles) et un rattachement secondaire en section 37 (économie et gestion).

48. Durant cette période, la rotation du personnel au sein de l'équipe est extrêmement forte. Plus de la moitié des enseignants en poste à la fin des années 1990 – 5 sur 8, dont plusieurs instigateurs du nouveau programme de recherche de l'IREDU – quittent le laboratoire au cours de la décennie 2000-2010.³² 9 nouveaux enseignants – dont 7 de sciences de l'éducation, 1 de philosophie et 1 de sciences économiques – rejoignent l'IREDU en tant que maître de conférences. Près de la moitié de ceux-ci quittera le laboratoire dans les cinq années suivant leur rattachement. Parmi le personnel CNRS, 2 chercheurs sont atteints par la limite d'âge et ne seront pas remplacés ; 3 chercheurs précédemment détachés ou mis en disponibilité, et proche de la retraite, demandent leur réintégration dans l'équipe. A la fin de la décennie, l'IREDU ne compte plus que 3 chercheurs CNRS, soit 3 fois moins qu'en 1990.

49. Au cours de ces années, deux directeurs vont se succéder à la tête de l'IREDU : en 2001, Jean-Jacques Paul, alors professeur de sciences de l'éducation, succède à Jean-Bourdon ; il est remplacé en 2007 par Bruno Suchaut, maître de conférences en sciences de l'éducation depuis 1998.

³¹ Les Equipes en Restructuration (ERS), dénommées à partir de 1999 Formations de Recherche en Evolution (FRE), sont créées par décision du Directeur général du CNRS, après accord du ou des organismes partenaires. Ces formations ont pour vocation de faciliter la création, la transformation ou la fermeture des unités de recherche.

³² Parmi ces 5 enseignants, on compte 4 professeurs et 1 maître de conférences.

50. En 2003, l'IREDU quitte les locaux qu'il occupait à la Faculté des Sciences Mirande pour ceux du Pôle Acquisition, Apprentissage, Formation et Education (AAFE). La création de ce pôle naît à la fin des années 1990 d'une ambition partagée entre l'IREDU et le Laboratoire d'Etudes des Acquisitions et du Développement (LEAD).³³ En regroupant ces laboratoires dans un bâtiment unique, et construit à cet effet, il s'agissait de donner plus de visibilité aux recherches en éducation, de favoriser les collaborations entre disciplines, et de faire de la recherche en éducation un des axes forts de la politique scientifique de l'Université de Bourgogne. L'initiative a sans doute eu peu d'effets visibles. La collaboration entre les équipes du pôle s'est soldée seulement par la publication, dans des revues de rang D, de 4 articles.

51. Durant la période référencée ici, la production de l'équipe – 238 articles – a nettement moins progressé qu'au cours de la décennie précédente – de 22%, contre 83%. Le niveau d'impact des publications a légèrement augmenté, de l'ordre de 20% en moyenne. Mais malgré cette progression, la production n'a pas retrouvé le degré de visibilité qui était le sien dans les années 1980. Si l'on constate bien une augmentation notable des publications de rang A+ et A, qui sont passées de 15 à 27, les articles de rang D, E et F ont progressé de plus de 10%, et représentent encore près des deux-tiers de la production de la décennie.

52. En éducation, la production a connu une forte inflexion ; elle n'a crû que de 6% et représente désormais moins de 60% des articles de l'équipe. La visibilité des publications a augmenté de l'ordre de 16% en moyenne, mais elle reste, malgré tout, comparativement faible par rapport aux deux autres domaines principaux de recherche de l'équipe. Bien que les articles de rang A+ et A aient sensiblement augmenté – représentant 12% de la production des années 2000 –, les articles de rang D, E, F constituent encore plus de 70% de la production.

53. Avec 23 articles – contre 19 dans les années 1990 –, la sociologie, discipline désormais au centre du nouveau programme de recherche de l'IREDU, représente un peu moins de 10% de la production totale de l'équipe, une proportion remarquablement stable au cours des 20 dernières années. La visibilité des publications est, elle aussi, pratiquement inchangée par rapport à la période précédente.

54. En économie, l'augmentation de la production a été plus significative qu'ailleurs, de l'ordre de 37% (+13 articles). Le niveau des revues s'est considérablement amélioré par rapport à la décennie précédente, d'environ 50% en moyenne, et dépasse d'assez loin celui des revues d'éducation et de sociologie. A titre d'illustration, les publications de rang A+ et A ont plus que doublé, et constituent 19% de la production de la décennie ; celles de rang E et F sont en proportion 4 fois moins nombreuses qu'en éducation.

55. Les années 2000 se caractérisent également par l'émergence de nouveaux domaines de publications, comme la géographie, l'aménagement du territoire, la philosophie, le droit, les sciences politiques, l'administration publique, ou le sport (catégorie « Autres »). La production dans ces domaines est loin d'être négligeable, puisqu'elle dépasse le nombre d'articles publiés dans des revues de sociologie. La visibilité de ces travaux est cependant faible, avec 85% des articles dans des revues de rang D, E ou F.

56. Les années 2010 marquent la fin d'une période et le début d'une ère nouvelle. En 2011, l'Agence d'Evaluation de la Recherche et de l'Enseignement Supérieur (AERES) estime que si l'IREDU contribue bien à la production des connaissances, sa visibilité à l'internationale reste limitée et son projet est insuffisamment construit ou manque d'ambition. L'AERES juge

³³ Quelques chercheurs de l'Etablissement National d'Enseignement Supérieur Agricole (ENESAD) devaient également participer aux activités du pôle.

défavorablement la gouvernance de l'IREDU, estimant qu'à ce niveau des problèmes importants devraient être résolus pour permettre à l'équipe de se développer et de mettre en œuvre un projet compétitif.

57. Fin 2001, Jean-François Giret, maître de conférences en sciences économiques, qui a rejoint l'équipe en 2007, est nommé directeur de l'IREDU.

58. En 2012, les instances scientifiques du CNRS émettent elles aussi de sérieuses réserves sur le bilan et le projet de l'équipe. Pour elles, l'IREDU n'a pas su adopter une stratégie claire vis à vis de la sociologie, alors même que l'équipe avait sollicité son rattachement principal à la section 36 (sociologie, normes et règles) du CNRS en 2003. Elles avancent en cela que le laboratoire ne compte toujours aucun sociologue parmi ses chercheurs et enseignants-chercheurs, et qu'il publie assez peu dans des revues de sociologie. Pour ces raisons, l'IREDU est de nouveau mis en restructuration en janvier 2013, et transformé, cette fois ci, en Formation de Recherche en Evolution (FRE3497) avant fermeture, pour une durée d'un an. Le 31 décembre 2013, le Président du CNRS prend officiellement la décision de ne pas renouveler le laboratoire. Le 1^{er} janvier 2014, l'IREDU devient Equipe d'Accueil (EA7318) de l'Université de Bourgogne, avec Jean-François Giret comme directeur – récemment nommé professeur de sciences de l'éducation. A la demande de la Présidence de l'Université, l'IREDU est alors rattaché à l'Ecole Supérieure du Professorat et de l'Education (ESPE). L'Université de Bourgogne souhaitant la nomination d'un directeur adjoint dans tous ses laboratoires de recherche, en 2016 Jean-François Giret nomme Sophie Morlaix – professeur de sciences de l'éducation – à ce poste.

59. Durant cette décennie, l'équipe se consolide en sciences de l'éducation avec l'arrivée de 8 nouveaux enseignants – qui feront plus que compenser les départs en retraite et les mutations au cours de la période –, et le passage en Section 70 du CNU du dernier enseignant de sciences économiques. A la fin de la décennie, l'IREDU compte ainsi 12 enseignants de sciences de l'éducation. Le laboratoire s'ouvre également sur une autre discipline, les Sciences et Techniques des Activités Physiques et Sportives (STAPS), avec le rattachement de 2 enseignants. Bien avant la décision prise par le CNRS de fermer l'IREDU, le personnel CNRS – chercheurs, ingénieurs et administratifs compris – diminuent progressivement, au rythme principalement des départs en retraite. A partir de 2015, il ne reste plus aucun ingénieur et personnel administratif du CNRS dans l'équipe ; en 2017, le dernier chercheur CNRS quitte l'IREDU.

60. Au cours de cette dernière période, 277 articles ont été publiés (+39 articles par rapport à la décennie antérieure, soit une augmentation de 20%). Mais ces années se caractérisent par une baisse assez sensible de la qualité des publications ; les indices d'impact ont en effet diminué de 30% en moyenne, par rapport à la décennie précédente. A titre d'illustration, les articles de rang A+ ont baissé de moitié (de 8 à 2), à l'instar de ceux de rang A.³⁴ Les articles de rang E et F ont quant à eux augmenté de près de 40% par rapport à la période antérieure ; ils représentent près de 50% de la production de la décennie.

61. Avec 158 articles, les travaux en éducation ont augmenté d'environ 13%, soit légèrement moins que l'ensemble de la production ; ils constituent une part relativement stable du portefeuille d'articles de l'équipe – de l'ordre de 55% de celui-ci. Comme par le passé, les publications ont un impact en moyenne comparativement faible. Aucun article de rang A+ n'est publié sur la période. Si le nombre de publications de rang A, B, et C est resté pratiquement inchangé, les articles de rang D, E et F ont augmenté de 18% et représentent désormais les trois-quarts de la production de la décennie.

³⁴ Bien que dans des proportions moindres pour ces derniers.

62. Avec 28 articles, contre 23 au cours de la période précédente, les travaux de sociologie ont augmenté davantage que les autres (+22%). Ils restent cependant très minoritaires en nombre et représentent une part stable à 10% de la production de l'équipe. Le niveau d'impact des publications a notablement baissé, en raison surtout d'une très forte augmentation des articles de rang E. Néanmoins, ces travaux conservent une meilleure visibilité que ceux d'éducation.

63. En économie, la production d'articles est pratiquement stable par rapport à la période antérieure. Comme dans les autres domaines de recherche, la visibilité des publications a régressé d'environ 30% en moyenne. On note en particulier a) une baisse d'un tiers des publications de rang A+ et A ; b) une augmentation de près de 40% des articles de rang C et D ; et d) une part toujours très faible des publications de rang E et F.

64. Les articles classés dans la catégorie « Autres » (géographie, aménagement du territoire, philosophie, droit, sciences politiques, administration publique, sport) ont crû de près de 50% par rapport à la décennie précédente. Ils constituent environ 15% de la production des années 2010 ; leur visibilité, qui par le passé était déjà très faible, a baissé en moyenne de 30% par rapport à la période antérieure.

Les pays étudiés

65. Environ 90% des articles parus au cours de ces 50 dernières années ont un contenu empirique. A l'origine, cette part était moindre, de l'ordre de 75%. L'IREDU contribuait en effet au développement en France d'une approche économique de l'éducation par la publication d'articles théoriques et de synthèse centrés sur la théorie du capital humain et des théories alternatives à celle-ci. Mais très vite l'équipe délaissera cet objectif pour privilégier une approche empirique qu'elle jugeait peut-être plus prometteuse.

66. La très grande majorité de ces travaux empiriques – 80% – a pour cadre la France métropolitaine (Graphique 2), ses régions – notamment la Bourgogne – ou quelques départements pris isolément comme la Côte d'Or, la Haute-Marne, ou l'île de la Réunion.

Graphique 2. Les pays étudiés^a – 1971-2020



a/ La taille des caractères est proportionnelle aux nombres de pays étudiés.

67. Très tôt, dès les années 1980, mais surtout à partir des années 2000, l'IREDU étend le champ de ses recherches à de nombreux pays d'Europe, d'Amérique, d'Asie et d'Océanie – Allemagne, Argentine, Australie, Belgique, Brésil, Canada, Chili, Chine, Corée du Sud, Espagne, Etats-Unis, Finlande, Géorgie, Italie, Japon, Luxembourg, Kazakhstan, Mexique, Norvège, Portugal, Royaume-Uni, Singapour, Suisse, Russie/URSS, Taiwan – que ce soit à des fins d'études de cas ou de comparaisons internationales. Les publications portant sur ces pays représentent environ 12% de la production totale de l'équipe.

68. Parallèlement à cela, de nombreux chercheurs se sont intéressés aux problèmes de l'éducation dans les pays à faible revenu. Leurs travaux ont notamment porté sur des pays d'Afrique subsaharienne – Burkina-Faso, Congo, Djibouti, Ethiopie, Madagascar, Mali, Malawi, Mauritanie, Tanzanie, Tchad, Togo –, quelques pays d'Asie – Pakistan, Philippines –, ou de façon agrégée sur les différentes régions du monde en développement. Au cours de ces 50 dernières années, 8% des publications ont été consacrés à la problématique de l'éducation dans les pays pauvres. Ces travaux ont en moyenne une visibilité bien supérieure aux autres. A titre d'illustration, près de 25% d'entre eux ont été publiés dans des revues de rang A+ et A ; cette proportion n'est que de 8% seulement pour le reste de la production de l'équipe. Les publications sur ce thème ont drastiquement diminué à partir de 2015, suite au départ des derniers chercheurs travaillant dans le domaine, et à la nouvelle orientation scientifique choisie par l'équipe.

Les thèmes

69. Coût et financement (T1). Avec 62 articles, soit 7% de la production totale de l'équipe, ce thème est le moins important en volume (Encadré 4). Il a connu une forte progression jusqu'à la fin des années 1990 – au cours des deux premières décennies, il rassemblait environ 20% des publications – puis a régressé sans discontinuité, parallèlement à la diminution du nombre d'économistes parmi les membres de l'équipe. Dans la dernière période, il représente 2% seulement des travaux de l'équipe.

70. La visibilité des publications y est légèrement supérieure à la moyenne des travaux du laboratoire – de 6% environ, selon les indices d'impact. Mais la qualité des supports de publications n'a pas été constante au cours de ces 50 ans, loin s'en faut. D'un très bon niveau jusqu'en 1980, la visibilité des publications n'a en effet cessé de décroître, pour atteindre un niveau extrêmement faible au cours de la dernière décennie.

71. Education et marché du travail (T2). Avec 182 articles – soit 21% de la production totale –, ce thème est un de ceux auquel l'IREDU a le plus contribué, surtout dans la première décennie de son existence. A cette époque, les travaux dans ce domaine représentaient près de 40% des publications de l'équipe, soit deux fois plus que dans les années les plus récentes.

72. Dans l'ensemble, la visibilité des publications dépasse d'assez loin celle des autres domaines de recherche, avec des indices d'impact en moyenne 25% plus élevés. Au cours de ces 50 dernières années, ce thème a fourni à l'équipe 30% de ses articles de rang A+ et A, la montée en qualité et en quantité des publications ayant été particulièrement importante au cours des deux dernières décennies.

73. Métiers de l'enseignement (T3). Les travaux groupés sous ce titre représentent un peu moins de 10% de la production totale. Ils sont apparus plus tard que les autres, dans les années 1980-1990, et se sont surtout développés au cours de la dernière décennie. La visibilité des publications est restée modeste jusque dans les années 2000, puis s'est très nettement

améliorée au cours des dix années suivantes, pour retomber ensuite à un niveau extrêmement faible.

Encadré 4. Les thèmes – 1971-2020

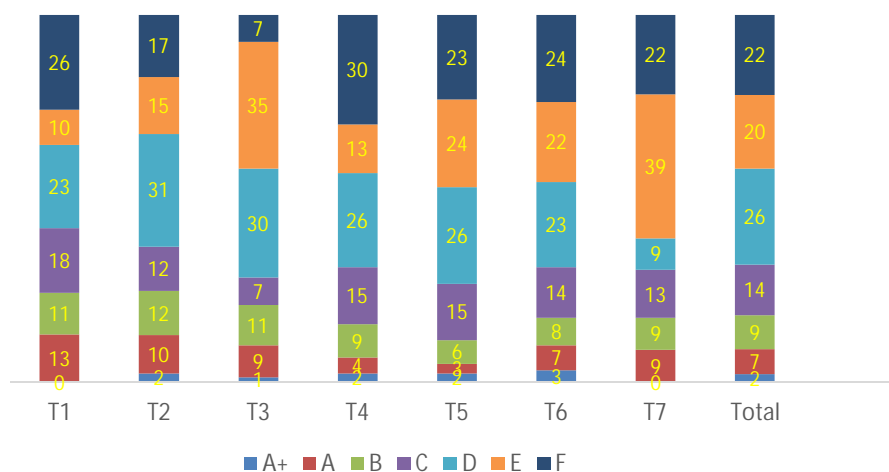
Articles par thème

| | T1 | T2 | T3 | T4 | T5 | T6 | T7 | Total |
|--------------------------------|-------|--------|-------|--------|--------|--------|-------|-------|
| Nombre d'articles ^a | 62 | 182 | 81 | 159 | 193 | 160 | 23 | 860 |
| | (7.2) | (21.2) | (9.4) | (18.5) | (22.4) | (18.6) | (2.7) | (100) |
| Distribution par rang | | | | | | | | |
| A+ | 0 | 4 | 1 | 4 | 4.5 | 5 | 0 | 18 |
| A | 8 | 19 | 7 | 7 | 5 | 11 | 2 | 59 |
| B | 7 | 22 | 9 | 15 | 12.5 | 12 | 2 | 79 |
| C | 11 | 22 | 6 | 25 | 29.5 | 22 | 3 | 118 |
| D | 14 | 56 | 24 | 41 | 51 | 37 | 2 | 225 |
| E | 6 | 28 | 28 | 21 | 46 | 35 | 9 | 173 |
| F | 16 | 31 | 6 | 48 | 44.5 | 38 | 5 | 188 |
| Total | 62 | 182 | 81 | 159 | 193 | 160 | 23 | 860 |
| Indices d'impact ^b | | | | | | | | |
| h5 | 7.97 | 9.62 | 7.52 | 7.05 | 6.21 | 7.35 | 5.61 | 7.51 |
| SRJ | 0.20 | 0.24 | 0.19 | 0.17 | 0.14 | 0.20 | 0.13 | 0.19 |
| SNIP | 0.36 | 0.39 | 0.37 | 0.34 | 0.31 | 0.32 | 0.21 | 0.34 |

a/ Pourcentages entre parenthèses.

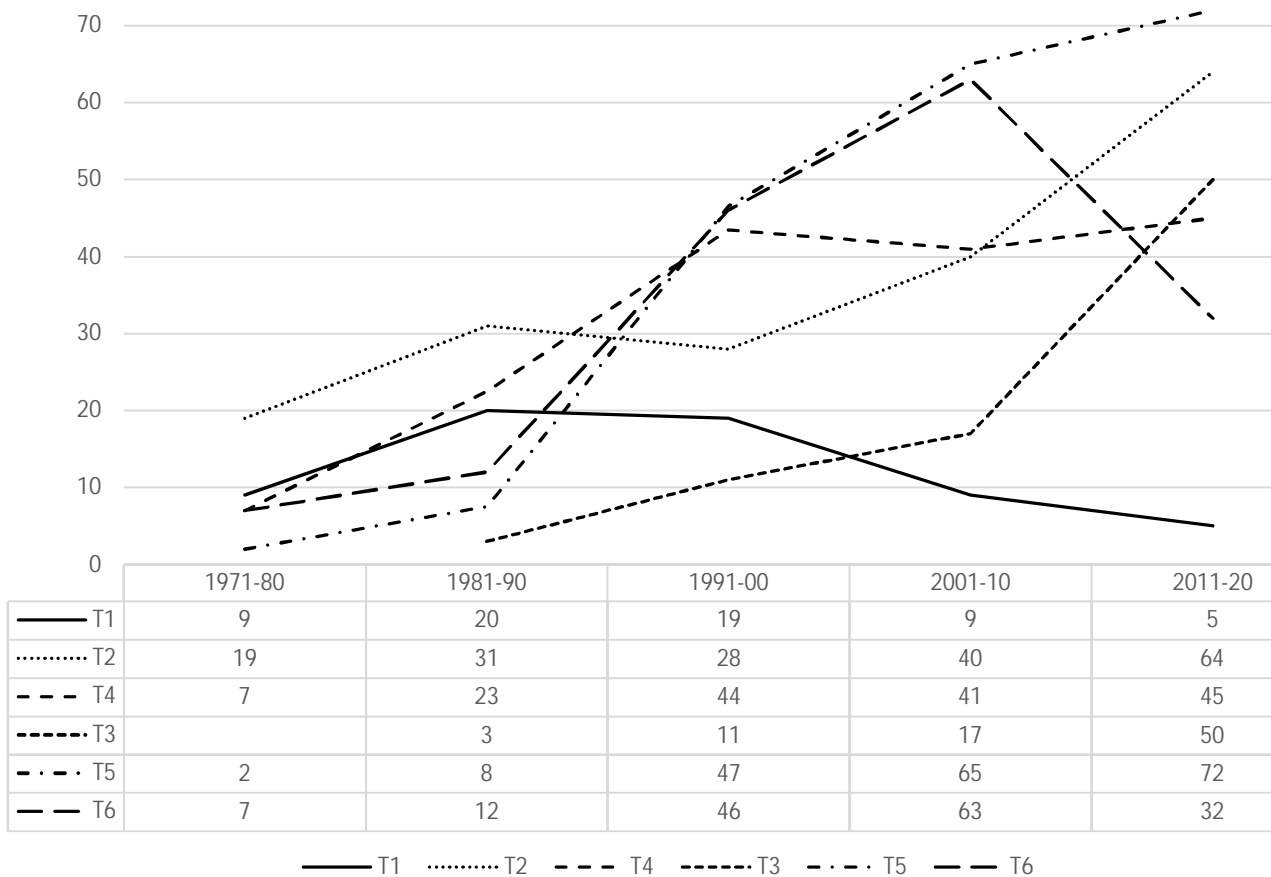
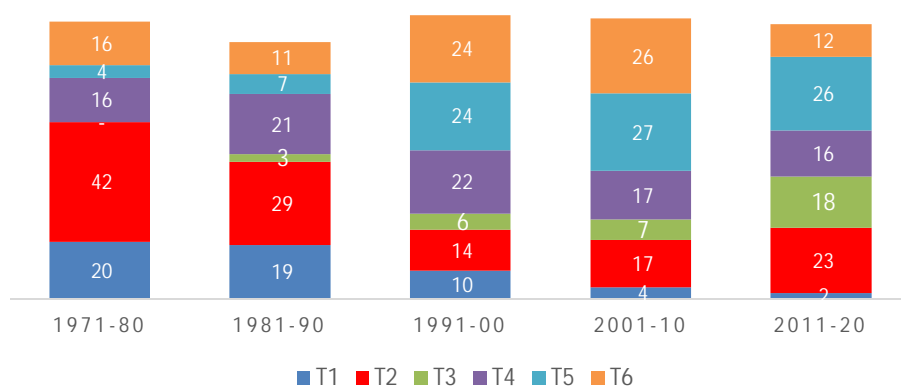
b/ Moyennes sur les articles.

Articles par thème Distribution par rang (%)

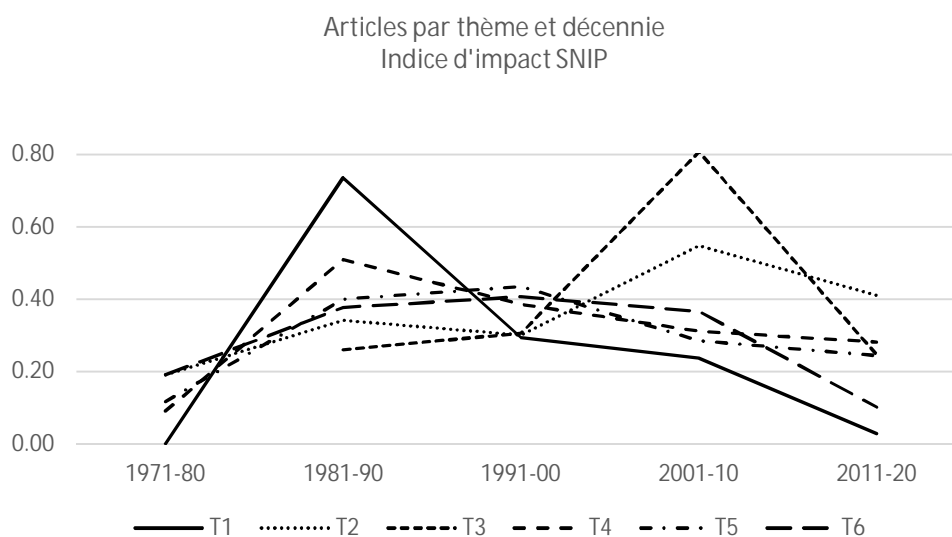
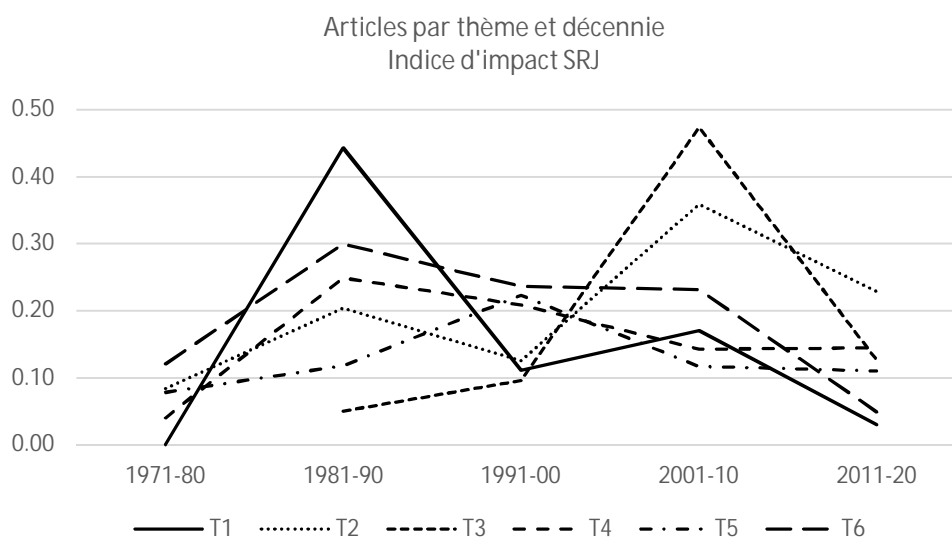
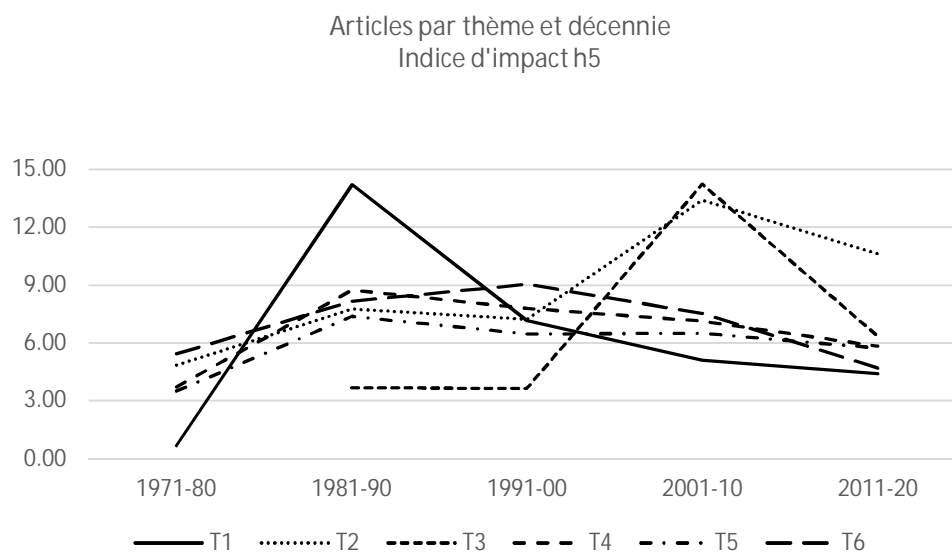


Encadré 4. Les thèmes – 1971-2020 (continuation)

Articles par thème et décennie

Articles par décennie
Distribution par thème (%)

Encadré 4. Les thèmes – 1971-2020 (fin)



74. Parcours scolaires (T4). Avec 159 articles, ce thème contribue à hauteur de 19% à la production totale de l'équipe. L'impact des publications est en moyenne inférieur de 15% à l'ensemble des travaux. La proportion d'articles de rang A+ et A est toute particulièrement faible, de l'ordre de 6% – soit moitié moins qu'en T1, T2 ou T3 –.

75. Si le nombre d'articles a crû de façon importante au cours des trois premières décennies, il stagne cependant assez nettement depuis les années 2000, à l'instar d'ailleurs du degré de visibilité des publications qui a diminué de près de 10% en moyenne.

76. Acquisitions des savoirs (T5). Ce thème est numériquement le plus important de tous – 193 articles –, soit l'équivalent de 22% de la production totale de l'équipe. Les publications sont comparativement peu visibles, avec des indices d'impact inférieurs de plus de 20% à ceux des autres champs de recherche.³⁵ On compte seulement 5% d'articles de rang A+ et A – soit deux fois moins qu'en T1, T2 et T3 – mais près de 90% de publications de rang C ou moins.

77. Le thème s'est considérablement développé à partir des années 1990, avec le rattachement à l'équipe de nombreux enseignants de sciences de l'éducation. Sa part dans la production totale est ainsi passée de 25% en 1990-2000, à près de 40% en 2010-2020. La visibilité des publications est globalement en baisse depuis les années 2000.

78. Gestion des systèmes d'enseignement (T6). Un total de 160 articles – soit 19% de la production de l'équipe – a été consacré à ce thème. La visibilité des publications se situe dans la moyenne de l'ensemble des travaux. Ce thème a fourni 20% des articles de rang A+ et A de l'IREDU – soit 2 fois plus que T1, T3 et T4.

79. Les travaux ont crû de façon importante jusque dans les années 2000 ; par la suite, ils ont connu un revirement brutal qui s'est accompagné d'une baisse de la visibilité des publications de l'ordre de 60% en moyenne.

Les citations selon Scopus

80. Selon Scopus, 173 articles de l'IREDU ont fait l'objet d'une ou plusieurs citations – soit 20% du nombre total d'articles produits au cours des 50 dernières années (Tableau 1). D'après la même source, les travaux de l'équipe ont été cités 1732 fois entre 1971 (janvier) et 2022 (octobre) – ce qui correspond en moyenne à 2 citations par article, et 10 citations par article cité.

81. Ce panorama cache cependant une très grande dispersion. De façon générale, les citations sont concentrées sur un nombre réduit d'articles. A titre d'illustration, les 10% d'articles les plus souvent cités totalisent à eux seuls 53% des citations attribuées à l'équipe ; les 10% suivants comptent 21% de celles-ci.

82. L'impact des travaux est aussi très variable d'un thème de recherche à l'autre. Les articles portant sur les coûts et le financement (T1) et la gestion des systèmes d'enseignement (T6) ont des taux de citations comparativement faibles – inférieurs à la moyenne – de l'ordre de 14%. Par contre, les publications sur les métiers de l'enseignement (T3), l'éducation et le marché du travail (T2) sont proportionnellement plus nombreuses à être citées au moins une fois – avec respectivement des taux de citations de 29 et 25%.

³⁵ Exclusion faite de la catégorie « Autres » (T7).

Tableau 1. Les citations selon Scopus – 1971-2020

| | T1 | T2 | T3 | T4 | T5 | T6 | T7 | Total |
|--|------|------|------|------|------|------|------|-------|
| Articles cités | | | | | | | | |
| Nombre | 9 | 46 | 25 | 31 | 38 | 21 | 3 | 173 |
| Taux de citations (%) | 14,3 | 25,1 | 29,4 | 19,4 | 19,5 | 13,1 | 13,0 | 19,9 |
| Citations | | | | | | | | |
| Nombre total | 39 | 495 | 110 | 427 | 391 | 263 | 8 | 1732 |
| En pourcentage | 2,3 | 28,6 | 6,4 | 24,6 | 22,6 | 15,2 | 0,5 | 100,0 |
| Citations par article | | | | | | | | |
| Sur l'ensemble des articles ^a | 0,6 | 2,7 | 1,3 | 2,7 | 2,0 | 1,6 | 0,3 | 2,0 |
| Parmi les articles cités | | | | | | | | |
| Moyenne | 4,3 | 10,8 | 4,4 | 14,2 | 10,9 | 11,8 | 2,7 | 10,0 |
| Ecart type | 3,9 | 15,9 | 4,9 | 19,8 | 18,1 | 11,2 | 1,5 | 15,1 |
| Médiane | 3 | 4,5 | 3 | 5 | 4,5 | 8 | 3 | 4 |
| Max | 13 | 87 | 21 | 94 | 89 | 41 | 4 | 94 |

a/ Moyenne

83. Lorsqu'ils sont cités, les articles portant sur les métiers de l'enseignement (T3) ont en moyenne un nombre de citations par article extrêmement faible – de l'ordre de 4 citations – à l'instar d'ailleurs des publications sur les coûts et le financement (T1). Les travaux sur les autres thèmes – notamment sur les parcours scolaires (T4) et la gestion des systèmes d'enseignement (T6) – recueillent en moyenne entre 2 et 3 fois plus de citations que les autres.

Le Tableau 2 dresse la liste des 50 articles les plus fréquemment cités.³⁶ Avec 94 citations, l'article de *Brinbaum* et Cebolla-Boado (2007) sur les carrières scolaires des minorités ethniques en France arrive en tête. Cinq autres articles affichent entre 50 et 89. Ils ont été publiés entre 1996 et 2011, majoritairement dans des revues d'économie.

84. Les autres articles ont été cités en moyenne 20 fois ; 40% d'entre eux l'ont été entre 21 et 41 fois, le reste entre 10 et 20 fois. Ces articles se répartissent entre les thèmes de la façon suivante : éducation et marché du travail (T2) : 12 articles ; parcours scolaires (T4) : 10 articles ; acquisitions des savoirs (T5) : 9 ; gestion des systèmes d'enseignement (T6) : 9 articles ; métiers de l'enseignement (T3) : 3 articles ; coûts et financement (T1) : 1 article. La majorité de ces articles – 22 – a été publiée dans des revues d'économie, 15 l'ont été dans des revues d'éducation et 10 dans des revues de sociologie.

85. Sur les 25 auteurs qui figurent dans cette liste d'articles les plus cités, 18 – soit 72% – sont des membres permanents de l'IREDU. La contribution de ceux-ci à cet ensemble d'articles est assez variable. Deux auteurs ont publié un peu plus de 10 articles chacun, soit à eux seuls près de la moitié des 50 articles les plus fréquemment cités ; 4 auteurs en ont publié 3 ou 4, les 12 auteurs restant en ont publié 1 ou 2 chacun.

³⁶ Le nom des membres de l'IREDU figure en italique.

Tableau 2. Les 50 articles les plus cités selon Scopus – 1971-2020

| Rang | Citations | Auteur ^a | Titre | Année | Revue | Thème |
|------|-----------|--|--|-------|--|-------|
| 1 | 94 | <i>Brinbaum Y., Cebolla-Boado H.</i> | The school careers of ethnic minority youth in France: Success or disillusion? | 2007 | Ethnicities | T4 |
| 2 | 89 | <i>Lassibille G., Navarro Gómez L.</i> | Why do higher education students drop out? Evidence from Spain | 2008 | Education Economics | T5 |
| 3 | 87 | <i>Premand P., Brodmann S., Almeida R., Grun R., Barouni M.</i> | Entrepreneurship Education and Entry into Self-Employment Among University Graduates | 2016 | World Development | T2 |
| 4 | 64 | <i>Duru-Bellat M., Mingat A.</i> | La constitution de classes de niveau dans les collèges ; les effets pervers d'une pratique à visée égalisatrice | 1997 | Revue Française de Sociologie | T5 |
| 5 | 51 | <i>Brinbaum Y., Kieffer A.</i> | Les scolarités des enfants d'immigrés de la sixième au baccalauréat : Différenciation et polarisation des parcours | 2009 | Population | T4 |
| 6 | 50 | <i>Béduwé C., Giret J.F.</i> | Mismatch of vocational graduates: What penalty on French labour market? | 2011 | Journal of Vocational Behavior | T2 |
| 7 | 41 | <i>Meuret D., Morlaix S.</i> | Conditions of success of a school's self-evaluation: Some lessons of an european experience | 2003 | School Effectiveness and School Improvement | T6 |
| 8 | 38 | <i>Mason G., Beltramo J.-P., Paul J.J.</i> | External knowledge sourcing in different national settings: A comparison of electronics establishments in Britain and France | 2004 | Research Policy | T2 |
| 8 | 38 | <i>Lassibille G., Navarro Gómez L., Aguilar Ramos I., De La O Sánchez C.</i> | Youth transition from school to work in Spain | 2001 | Economics of Education Review | T2 |
| 10 | 35 | <i>Poirier, T.</i> | The effects of armed conflict on schooling in Sub-Saharan Africa | 2012 | International Journal of Educational Development | T4 |
| 11 | 34 | <i>Duru-Bellat M., Kieffer A.</i> | La démocratisation de l'enseignement en France : Polémiques autour d'une question d'actualité | 2000 | Population | T4 |
| 12 | 33 | <i>Tan J.-P., Lane J., Coustère P.</i> | Putting inputs to work in elementary schools: What can be done in the Philippines? | 1997 | Economic Development and Cultural Change | T5 |
| 13 | 27 | <i>Altinok N., Murseli H.</i> | International database on human capital quality | 2007 | Economics Letters | T2 |
| 13 | 27 | <i>Tan J.-P., Lane J., Lassibille G.</i> | Student outcomes in Philippine Elementary Schools: An evaluation of four experiments | 1999 | World Bank Economic Review | T6 |
| 15 | 25 | <i>Duru-Bellat M., Kieffer A.</i> | Inequalities in educational opportunities in France: Educational expansion, democratization or shifting barriers? | 2000 | Journal of Education Policy | T4 |
| 15 | 25 | <i>Lassibille G., Tan J.-P.</i> | Are private schools more efficient than public schools? Evidence from Tanzania | 2001 | Education Economics | T6 |
| 15 | 25 | <i>Mingat A.</i> | The strategy used by high-performing Asian economies in education: some lessons for developing countries | 1998 | World Development | T6 |

Tableau 2. Les 50 articles les plus cités selon Scopus – 1971-2020

| Rang | Citations | Auteur ^a | Titre | Année | Revue | Thème |
|------|-----------|--|---|-------|---|-------|
| 18 | 24 | <i>Altinok N., Diebolt C., Demeulemeester J.L.</i> | A new international database on education quality: 1965-2010 | 2014 | Applied Economics | T6 |
| 19 | 23 | <i>Lassibille G.</i> | Wage Gaps between the Public and Private Sectors in Spain | 1998 | Economics of Education Review | T2 |
| 20 | 22 | <i>Duru-Bellat M.</i> | La (Re)Production des rapports sociaux de sexe : Quelle place pour l'institution Scolaire ? | 2008 | Travail, Genre et Societe | T5 |
| 20 | 22 | <i>Beltramo J.P., Paul J.J., Perret C.</i> | The recruitment of researchers and the organization of scientific activity in industry | 2001 | International Journal of Technology Management | T2 |
| 20 | 22 | Body K.M.D., Bonnal L., <i>Giret J.F.</i> | Does student employment really impact academic achievement? The case of France | 2014 | Applied Economics | T4 |
| 23 | 21 | <i>Lassibille G., Navarro Gómez L.</i> | Tracking students' progress through the Spanish university school sector | 2009 | Higher Education | T5 |
| 23 | 21 | <i>Bourdon J., Frölich M., Michaelowa K.</i> | Teacher shortages, teacher contracts and their effect on education in Africa | 2010 | Journal of the Royal Statistical Society. Series A: Statistics in Society | T3 |
| 25 | 20 | <i>Duru-Bellat M., Kieffer A.</i> | Les deux faces - objective/subjective - de la mobilité sociale | 2006 | Sociologie du Travail | T4 |
| 25 | 20 | <i>Duru-Bellat M., Le Bastard-Landrier S., Piquée C., Suchaut B.</i> | Tonalité sociale du contexte et expérience scolaire des élèves au lycée et à l'école primaire | 2004 | Revue Francaise de Sociologie | T5 |
| 25 | 20 | <i>Duru-Bellat M.</i> | Social inequalities in French secondary schools: From figures to theories | 1996 | British Journal of Sociology of Education | T4 |
| 25 | 20 | <i>Duru-Bellat M.</i> | Social inequalities in the french education system: The joint effect of individual and contextual factors | 2000 | Journal of Education Policy | T4/T6 |
| 29 | 19 | <i>Jongbloed J.</i> | Higher education for happiness? Investigating the impact of education on the hedonic and eudaimonic well-being of Europeans | 2018 | European Educational Research Journal | T2 |
| 29 | 19 | <i>Duru-Bellat M., Kieffer A., Marry C.</i> | La dynamique des scolarités des filles : Le double handicap questionné | 2001 | Revue Francaise de Sociologie | T4 |
| 29 | 19 | <i>Bressoux P., Coustère P., Leroy-Audouin C.</i> | Les modèles multiniveaux dans l'analyse écologique : Le cas de la recherche en éducation | 1997 | Revue Francaise de Sociologie | T5 |
| 32 | 18 | <i>Lassibille G., Navarro Gómez L.</i> | How Long Does it Take to Earn a Higher Education Degree in Spain? | 2011 | Research in Higher Education | T5 |
| 32 | 18 | <i>Lassibille G., Tan J.P., Jesse C., Van Nguyen T.</i> | Managing for results in primary education in Madagascar: Evaluating the impact of selected workflow interventions | 2010 | World Bank Economic Review | T6 |
| 34 | 17 | <i>Lassibille G., Tan J.P., Sumra S.</i> | Expansion of private secondary education: Lessons from recent experience in Tanzania | 2000 | Comparative Education Review | T6 |

Tableau 2. Les 50 articles les plus cités selon Scopus – 1971-2020

| Rang | Citations | Auteur ^a | Titre | Année | Revue | Thème |
|------|-----------|---|--|-------|--|-------|
| 34 | 17 | Birdsall N., <i>Orivel F.</i> | Demand for primary schooling in rural Mali: should user fees be increased? | 1996 | Education Economics | T4 |
| 36 | 16 | <i>Barouni M.</i> , Broecke S. | The Returns to Education in Africa: Some New Estimates | 2014 | Journal of Development Studies | T2 |
| 37 | 15 | <i>Lassibille G.</i> , Tan J.P. | The Returns to Education in Rwanda | 2005 | Journal of African Economies | T2 |
| 38 | 14 | <i>Lassibille G.</i> , Navarro Gómez L. | The evolution of returns to education in Spain 1980-1991 | 1998 | Education Economics | T2 |
| 38 | 14 | <i>Chevallier T.</i> | French academics: Between the professions and the civil service | 2001 | Higher Education | T3 |
| 40 | 13 | <i>Mingat A.</i> , Tan J.P. | Expanding education through user charges: What can be achieved in Malawi and other LDCs? | 1986 | Economics of Education Review | T1 |
| 40 | 13 | <i>Meuret D.</i> , <i>Morlaix S.</i> | L'influence de l'origine sociale sur les performances scolaires : Par où passe-t-elle ? | 2006 | Revue Francaise de Sociologie | T5 |
| 42 | 12 | <i>Brinbaum Y.</i> , <i>Guégnard C.</i> | Choices and enrollments in French secondary and higher education: Repercussions for second-generation immigrants | 2013 | Comparative Education Review | T4 |
| 42 | 12 | <i>Lassibille G.</i> , Navarro Gómez L. | Organisation and efficiency of education systems: Some empirical findings | 2000 | Comparative Education | T6 |
| 42 | 12 | Bosse N., <i>Guégnard C.</i> | Les représentations des métiers par les jeunes : Entre résistances et avancées | 2007 | Travail, Genre et Societe | T2 |
| 42 | 12 | <i>Duru-Bellat M.</i> , Tenret E. | L'emprise de la méritocratie scolaire : Quelle légitimité ? | 2009 | Revue Francaise de Sociologie | T6 |
| 46 | 11 | <i>Albandea I.</i> , <i>Giret J.F.</i> | The effect of soft skills on French post-secondary graduates' earnings | 2018 | International Journal of Manpower | T2 |
| 46 | 11 | <i>Lapostolle G.</i> , <i>Chevallier T.</i> | Teacher training in France in the early 2010s | 2011 | Journal of Education for Teaching | T3 |
| 46 | 11 | <i>Mingat A.</i> , <i>Eicher J.C.</i> | Higher education and employment markets in France | 1982 | Higher Education | T4 |
| 49 | 10 | <i>Brinbaum Y.</i> , <i>Guégnard C.</i> | Parcours de formation et d'insertion des jeunes issus de l'immigration au prisme de l'orientation | 2012 | Formation Emploi | T2 |
| 49 | 10 | <i>Duru-Bellat M.</i> | Les apprentissages des élèves dans leur contexte : Les effets de la composition de l'environnement scolaire | 2003 | Carrefours de l'Education | T5 |
| 49 | 10 | <i>Blaya C.</i> , Gatti U. | Deviant youth groups in Italy and France: Prevalence and characteristics | 2010 | European Journal on Criminal Policy and Research | T5 |

a/ Membres de l'IREDU en italique.

Les auteurs

86. Depuis 1971, 127 publiants ont contribué à la production de l'IREDU (Tableau 3). Parmi eux, on dénombre 39 chercheurs et enseignants-chercheurs. Sur la période, ceux-ci ont publié 675 articles – soit 78% de la production de l'équipe – ; leurs travaux accumulent environ 1500 citations–, soit près de 85% du nombre total de citations attribuées à l'équipe–.³⁷

87. Parmi les autres publiants, on compte 12 ingénieurs CNRS et contractuels, 12 chercheurs associés et 64 ATER, allocataires, doctorants et post-doctorants.³⁸

88. En moyenne, les chercheurs et enseignants-chercheurs ont publié 24 articles au cours de leur présence dans l'équipe, soit guère plus d'un article par an (Tableau 3). Cet état moyen cache cependant de fortes disparités. A titre d'illustration, 50% des chercheurs et enseignants-chercheurs ont publié moins d'un article par an ; 5% en ont publié près de 3.

Tableau 3. Contribution des enseignants-chercheurs – 1971-2020

| | Moyenne | Ecart-type | Percentiles | | | | | | | | |
|--|---------|------------|-------------|-----|-----|-----|------|------|-------|-------|-------|
| | | | 1% | 5% | 10% | 25% | 50% | 75% | 90% | 95% | 99% |
| Années d'activité | 19.5 | 12.7 | 2.0 | 4.0 | 6.0 | 8.0 | 15.5 | 29.0 | 41.0 | 43.0 | 46.0 |
| Nb d'articles | 21.4 | 23.7 | 1.0 | 1.0 | 3.0 | 7.0 | 14.0 | 28.0 | 51.0 | 66.0 | 123.0 |
| Nb d'articles/Années d'activité | 1.1 | 0.7 | 0.1 | 0.1 | 0.4 | 0.6 | 1.0 | 1.4 | 2.2 | 2.9 | 2.9 |
| Nb ajusté d'articles ^a | 14.3 | 17.4 | 0.5 | 1.0 | 2.8 | 4.6 | 8.3 | 18.3 | 40.1 | 44.2 | 93.6 |
| Nb ajusté d'articles/Années d'activité | 0.7 | 0.5 | 0.1 | 0.1 | 0.2 | 0.3 | 0.7 | 0.8 | 1.4 | 1.9 | 2.2 |
| % de non cités ^b | 23.7 | 43.1 | | | | | | | | | |
| Nombre de citations ^c | 44.0 | 82.2 | 0.0 | 0.0 | 0.0 | 2.0 | 10.0 | 43.0 | 138.0 | 324.0 | 355.0 |
| Nb citations/Années d'activité | 1.9 | 2.9 | 0.0 | 0.0 | 0.0 | 0.1 | 0.7 | 2.5 | 7.7 | 9.2 | 12.3 |
| Indice h-auteur ^d | 3.3 | 2.6 | 1.0 | 1.0 | 1.0 | 2.1 | 3.0 | 4.0 | 6.0 | 10.0 | 12.0 |
| Indices d'impact des revues ^e | | | | | | | | | | | |
| Revue de rang A+ (%) | 1.3 | 2.7 | 0.0 | 0.0 | 0.0 | 0.0 | 0.0 | 2.0 | 6.5 | 9.1 | 10.0 |
| Revue de rang F (%) | 18.9 | 22.8 | 0.0 | 0.0 | 0.0 | 0.0 | 13.1 | 24.3 | 38.5 | 85.7 | 100.0 |
| h5 | 6.5 | 4.0 | 0.0 | 0.0 | 0.0 | 3.4 | 6.7 | 9.5 | 12.0 | 13.0 | 14.0 |
| SJR | 0.2 | 0.1 | 0.0 | 0.0 | 0.0 | 0.1 | 0.1 | 0.2 | 0.3 | 0.4 | 0.5 |
| SNIP | 0.3 | 0.2 | 0.0 | 0.0 | 0.0 | 0.2 | 0.3 | 0.4 | 0.6 | 0.6 | 0.7 |

a/ La métrique tient compte du nombre d'auteurs ayant rédigé l'article – un article publié en collaboration avec n auteurs compte pour un nième d'article pour chaque auteur.

b/ Auteur non référencé dans Scopus ou référencé mais non cité.

c/ Selon Scopus.

d/ Parmi ceux ayant au moins 1 article cité 1 fois.

e/ Moyenne sur les articles.

89. Selon Scopus, ces travaux ont en moyenne été cités 44 fois sur la période 1971-2020. Le nombre de citations est néanmoins très variable. 20% des chercheurs et des enseignants-chercheurs n'ont jamais été cités ; 50% ont moins de 10 citations, soit moins d'une par année de présence dans l'équipe ; par contre, 10% totalisent entre 130 et 350 citations, soit entre 8 et 12 par an.

³⁷ Articles avec au moins un chercheur ou un enseignant-chercheur parmi les auteurs de ceux-ci.

³⁸ Dernier emploi permanent pour les chercheurs et les enseignants-chercheurs. Parfois les informations manquent pour véritablement différencier les chercheurs associés des ATER, allocataires, doctorants et post-doctorants – catégorie « Autres ». En cas de doute sur l'appartenance d'un individu à l'une ou l'autre de ces deux catégories, celui-ci a été systématiquement inclus dans la deuxième.

90. La proportion d'articles dans des revues de très faible impact – revues de rang F – approche les 20% du portefeuille moyen d'un auteur ; pour certains, ce type de revues est l'unique support de publications, ou presque. Près de 75% des chercheurs et des enseignants-chercheurs n'ont jamais publié dans des revues de rang A+ ; pour le quart restant, ce type de revues constitue 5% de leur portefeuille d'articles.

91. D'après ce qui précède, l'indice h-auteur de Hirsch est naturellement lui aussi très contrasté. Parmi les chercheurs et les enseignants-chercheurs cités, – 29 sur 39 – cet indice varie entre 1 et 12. Plus des trois-quarts ont un h-auteur compris entre 1 et 4 ; 10 % ont plus de 10 articles cités au moins 10 fois.

Les participations

92. 46% des articles publiés aux cours de ces 50 dernières années ont été rédigés en collaboration avec un ou plusieurs co-auteurs (Tableau 3). Ces collaborations ont significativement augmenté au cours du temps. Dans les années 70, seulement 29% des articles portaient la signature de deux auteurs ou plus. A cette époque, les opportunités de collaboration étaient naturellement rares ; les collaborations étaient aussi peu encouragées par les instances scientifiques du CNRS, car jugées incompatibles avec une évaluation individuelle de l'activité des chercheurs. Mais les comportements de publication ont profondément évolué au cours des quatre décennies suivantes. Ainsi, 54% des articles publiés par les membres de l'équipe dans les années 2010 sont co-signés, soit un accroissement en points de pourcentage de 25% par rapport aux années 1970.

93. Les publications en partenariat avec des chercheurs appartenant à des équipes nationales ont considérablement augmenté – leur part est passée de 15 à 40% en 50 ans. Bien que globalement moins fréquentes, les collaborations internationales ont été particulièrement importantes à certaines époques, notamment dans les années 1980. Au cours de cette période le tiers des articles signé par deux auteurs ou plus a été rédigé avec des chercheurs étrangers.

Tableau 3. Articles selon le nombre d'auteurs et le type de collaboration – 1971-2020 (%)

| | 1971-80 | 1981-90 | 1991-00 | 2001-10 | 2011-20 | Total |
|--|---------|---------|---------|---------|---------|-------|
| Nombre d'auteurs | | | | | | |
| 1 auteur | 71,1 | 61,3 | 58,3 | 51,7 | 46,2 | 53,6 |
| 2 auteurs | 26,7 | 34,9 | 27,8 | 36,6 | 32,1 | 32,4 |
| 3 auteurs | 2,2 | 2,8 | 11,9 | 8,4 | 16,3 | 10,7 |
| 4 auteurs et plus | 0,0 | 0,9 | 2,1 | 3,4 | 5,4 | 3,3 |
| Total | 100,0 | 100,0 | 100,0 | 100,0 | 100,0 | 100,0 |
| Types de collaboration ^a | | | | | | |
| Intra-IREDU | 69,2 | 43,9 | 50,6 | 35,7 | 38,3 | 41,6 |
| Nationales | 15,4 | 22,0 | 32,1 | 39,1 | 40,3 | 35,6 |
| Internationales | 15,4 | 34,2 | 17,3 | 24,4 | 19,5 | 21,8 |
| Nationales et internationales | 0,0 | 0,0 | 0,0 | 0,9 | 2,0 | 1,0 |
| Total | 100,0 | 100,0 | 100,0 | 100,0 | 100,0 | 100,0 |

a/ Parmi les articles de 2 auteurs ou plus. Intra-IREDU : tous les auteurs sont de l'IREDU. Nationales : articles co-signés par un ou plusieurs membres de l'IREDU et par un ou plusieurs membres d'une institution nationale. Internationales : articles co-signés par un ou plusieurs membres de l'IREDU et par un ou plusieurs membres d'une institution étrangère. Nationales et internationales : articles co-signés par un ou plusieurs membres de l'IREDU, par un ou plusieurs membres d'une institution nationale, et par un ou plusieurs membres d'une institution étrangère.

94. Au cours des 50 dernières années, les membres de l'IREDU ont publié – une ou plusieurs fois – avec 199 chercheurs et enseignants-chercheurs différents, eux-mêmes affiliés à 122 institutions de recherche distinctes (Graphiques 2 et 3). Dans 61% des cas, ces co-auteurs appartiennent à des institutions françaises. Ces institutions sont variées – on en dénombre en effet 75. Parmi celles qui ont fourni les plus gros contingents de collaborateurs figurent notamment CEREQ-Marseille, UB-INSPE³⁹, Centre Maurice Halbwachs, Lyon1-STAPS, Centre d'Etudes et de l'Emploi, INSEE, Lyon2-Centre Max Weber, Poitiers-CRIEF, ou encore UB-LATEC.

Graphique 2. Co-auteurs par pays^a – 1971-2020



a/ La taille des caractères est proportionnelle aux nombres de co-auteurs par pays.

95. Dans le même temps, les chercheurs de l'IREDU ont collaboré avec 22 centres européens, 9 institutions canadiennes et 8 centres états-uniens. Les co-auteurs européens sont légèrement plus nombreux que les autres – ils représentent 18% du total des co-auteurs contre 15% pour ceux affiliés à des institutions nord-américaines. Parmi ces dernières, les collaborations ont été surtout importantes avec des chercheurs de la Banque Mondiale.

96. Le reste des co-auteurs – soit 7% du total – est affilié à part quasi égale à des institutions d'Amérique Latine (Argentine, Brésil), d'Afrique (Côte d'Ivoire, Tunisie, Tanzanie), du Proche Orient (Iran, Turquie) et d'Asie (Kazakhstan, Pakistan).

³⁹ Y compris l'IUFM et l'ESPE de l'Université de Bourgogne.

Graphique 3. Co-auteurs par institution – 1971-2020



a/ La taille des caractères est proportionnelle aux nombres de co-auteurs par institution.

ANNEXES

Annexe I : Reproduction d'un curriculum vitae abrégé du fondateur de l'IREDU – vers 2002

CURRICULUM VITAE**NAME** : EICHER**FORNAME** : Jean-Claude**DATE & PLACE OF BIRTH** : 8, January 1929 - LONGWY (France)**MARITAL STATUS** : [REDACTED]**ADDRESS** : - Professionnal : IREDU – CNRS
Université de Bourgogne –Pôle AAFE
Esplanade Erasme
B.P.26513-21065 DIJON CEDEX- Personnal : [REDACTED]
[REDACTED]**DEGREES & DIPLOMAS**

- Licence en Droit (University of Lille) - 1950
- Diplôme de l'Ecole Supérieure de Journalisme de Lille - 1950
- Master of Arts (Economics) - Indiana University (USA) - 1952
- Diplôme d'Etudes Supérieures d'Economie Politique - University of Nancy - 1953
- Diplôme d'Etudes Supérieures de Science Economique - University of Nancy - 1953
- Ph. D (Economics) : Preliminary examinations successfully passed - 1956
(University of Chicago) - (Thesis not completed)
- Diplôme d'Etudes Supérieures d'Histoire du Droit - University of Nancy - 1958
- Doctorat d'Etat es Sciences Economiques - University of Paris - 1958
- Agrégation de Sciences Economiques - 1960

ACADEMIC CAREER

- 1956-1957 : Assistant Professor (Chargé de cours). Economics. Catholic University of Lille (France)
- 1957-1958 : Research assistant at CNRS
- 1958-1960 : Assistant Professor (Chargé de cours). Economics. University of Nancy
- 1961-1963 : Associate Professor (Maître de conférence agrégé). Economics. University of Phnom-Penh (Cambodia)
- 1964-1965 : Associate Professor (Maître de conférence agrégé). Economics. University of Burgundy (France)
- Since 1966 : Professor (Professeur titulaire). Economics. University of Burgundy (France)
- 1969-1970 : Dean of the Faculty of Law and Economics
- 1971-1973 : Dean of the Faculty of Economics
- 1970-1972 : First Vice-Président of the University of burgundy
- 1976-1979 : Dean of the Faculty oe Economics
- 1972-1986 : Director of the Institut de Recherche sur l'Economie de l'Education (Research group associated to CNRS)

- From 1980 : Director, Centre for Primary School Teachers Training. University of Burgundy
- 1970-72, 1974-76, 1978-80 and 1988-1994 : Member of the University Council
- 1988-1994 : Vice-President in charge of evaluation and planning University of Burgundy
- 1991-1994 : Director, Institut Universitaire de Formation des Maîtres (Teacher Training Institute)
- 1997 : Emeritus Professor

OTHER ACTIVITIES

- Member of the Comité Consultatif des Universités (Educational Sciences Section), 1972-1980
- Member of the Governing Board of the International Institute of Educational Planning (Unesco), 1976-1984
- Associate Member of the International Academy of Education, since 1989
- Member, editorial Board of the Economics of Education Review, since 1989
- Member, editorial Board of Revue Française de Pédagogie, since 1980
- Member of the National Commission of CNRS (National Center for Scientific Research), 1974-1975
- Président (National) Association d'Economie Sociale, 1981-1984
- Member, editorial Board of SAVOIRS, Education, Formation since 1990
- Member of the Board of Governors of CHER (Consortium of Higher Education Researchers), 1988-1995
- Member of Scientific Committee of Research Programme on Higher Education Management of AAU (Association of African Universities), 1995-2001
- Expert of EURYDICE (European community), since 1998

DISTINCTIONS

- Légion d'Honneur (Chevalier)
- Ordre National du Mérite (Officier)
- Palmes Académiques (Commandeur)

MAIN PUBLICATIONS

Books (since 1979)

- "*Economique de l'Education*" (coeditor), Economica. 1979. 378 p.
- "*The Economics of New Educational Media. Volume 3*" (in cooperation with D. Hawkrige, E. McAnany, F. Mariet, F. Orivel). Unesco Press, 1982
- "*Educational Costing and Financing in Developing Countries*". World Bank Staff Working Paper n° 655, 1984, 193 p.
- "*Le Financement de la Vie Etudiante*" (in cooperation with Louis Gruel). La Documentation Française, 1997, 169 p.

Selected articles and reports

- “*The French educational system*”. 28 pages in International encyclopedia of Education. 1982
- “*Economic aspects of New Educational Technologies in Education*”. Report to the international conference on Education and new technologies, OCDE, July 1984, 60 p.
- “*The Financial Crisis and its consequences in European Higher Education*”. Higher Education Policy - Volume 3 - n° 4 - December 1990
- Chapitre 36 “*L’Economie de l’Education*” (30 pages) of Encyclopédie économique. Economica, 1990
- “*Rethinking the Finance of Post-Compulsory Education*”, Perspectives - UNESCO - Vol. XXI, n° 2, 1991 - Reprinted in Z. Morsy and P.G. Altbach (Editors) : “Higher Education in International Perspective - Toward the 21st century”, UNESCO, Advent Books, 1993
- “*Rethinking the Finance of Post-Compulsory Education*” (long version) (in collaboration with Thierry Chevaillier). 113 p. in : International Journal of Educational Research, Vol. 29, n° 5, 1993
- “*International Educational Expenditures*”, 24 p. in : International Encyclopedia of Education. Second Edition, 1993
- “*The recent evolution of Higher Education in France*”. European Journal of Education. Vol. 32, n° 2, 1997
- “*The Costs and Financing of Higher Education in Europe*”. European Journal of Education. Vol. 33, n° 1, 1998
- “*Le coût et le Financement de l’Education*”, Chapter 3 of J.J. PAUL (Editor) : Administrer, gérer, évaluer les systèmes éducatifs - ESF – 1999
- Le coût de la vie étudiante (in collaboration with Louis GRUEL) Part II (86 pages) of : Les conditions de vie des étudiants (editor : Claude GRIGNON – PUF 2000
- “*The Financing of Education : an economic issue ?*”. European Journal of Education. Vol. 35, n° 1, 2000
- “*Higher Education Funding : A decade of change*” (in collaboration with Thierry CHEVAILLIER), Higher Education in Europe. Vol XXVII, n° 1-2, 2002
- “Les Instituts Universitaires de Formation des Maîtres : réforme majeure de la formation des enseignants en France” contribution to the Conference on a « Schooling in Algeria » organized by Tlemcen university – Algeria- Oct 2002

Annexe II : Composition du portefeuille de revues – 1971-2020

| Titre | ISSN | Rang | h5 | SJR | SNIP |
|---|-----------|------|----|------|------|
| Economie, Gestion | | | | | |
| Economic Development and Cultural Change | 0013-0079 | A+ | 23 | 3.48 | 1.75 |
| Research Policy | 0048-7333 | A+ | 88 | 3.25 | 3.89 |
| World Development | 0305-750X | A+ | 84 | 2.22 | 2.88 |
| Economics of Education Review | 0272-7757 | A | 43 | 1.82 | 1.68 |
| Economics of Innovation and New Technology | 1043-8599 | A | 26 | 0.92 | 1.50 |
| International Journal of Technology Management | 0267-5730 | A | 19 | 0.41 | 0.73 |
| Investigaciones Economicas (Segunda época)/SERIEs The Journal of the Economic Association | 1869-4187 | A | 0 | 0.49 | 0.86 |
| Journal of the Royal Statistical Society. Series A (Statistics in Society) | 0964-1998 | A | 34 | 1.53 | 2.30 |
| Kyklos | 0023-5962 | A | 20 | 1.20 | 1.66 |
| Public choice | 0048-5829 | A | 28 | 0.76 | 1.29 |
| The Journal of Development Studies | 0022-0388 | A | 39 | 0.92 | 1.36 |
| World Bank Economic Review (The) | 0258-6770 | A | 35 | 1.99 | 1.53 |
| Annales d'Economie et Statistique/Annals of Economics and Statistics | 2115-4430 | B | 13 | 0.16 | 0.16 |
| Applied Economics | 0003-6846 | B | 39 | 0.47 | 0.94 |
| Cuadernos de Economía | 0210-0266 | B | 8 | 0.15 | 0.39 |
| Economics Letters | 0165-1765 | B | 47 | 0.86 | 1.08 |
| Education Economics | 0964-5292 | B | 24 | 0.54 | 0.84 |
| Hacienda Publica Espanola | 0210-1173 | B | 10 | 0.27 | 0.68 |
| Journal of African Economies | 0963-8024 | B | 21 | 0.85 | 1.16 |
| Journal of Macroeconomics | 0164-0704 | B | 30 | 0.57 | 1.01 |
| Labour | 1121-7081 | B | 13 | 0.46 | 0.93 |
| Revista de Estudios Regionales | 0213-7585 | B | 8 | 0.16 | 0.40 |
| Revue d'économie politique | 0373-2630 | B | 10 | 0.14 | 0.31 |
| Revue Economique | 0035-2764 | B | 11 | 0.14 | 0.29 |
| Applied Economics Letters | 1350-4851 | C | 28 | 0.37 | 0.71 |
| Comparative Economic Studies | 0888-7233 | C | 16 | 0.27 | 0.64 |
| Economie et Statistique | 0336-1454 | C | 11 | 0.19 | 0.43 |
| Innovations, Cahiers d'économie de l'innovation | 1267-4982 | C | 0 | 0.18 | 0.24 |
| International Advances in Economic Research | 1083-0898 | C | 13 | 0.15 | 0.56 |
| International Journal of Manpower | 0143-7720 | C | 25 | 0.40 | 0.83 |
| Journal of Economic Issues | 0021-3624 | C | 19 | 0.38 | 0.91 |
| Recherches Economiques de Louvain | 0770-4518 | C | 0 | 0 | 0 |
| Revista de Economía Aplicada | 1133-455X | C | 9 | 0.17 | 0.68 |
| Revue de l'OFCE | 1265-9576 | C | 11 | 0.22 | 0.22 |
| Revue d'économie du développement | 1245-4060 | C | 8 | 0.15 | 0.14 |
| Revue d'Economie Industrielle | 0154-3229 | C | 9 | 0.19 | 0.15 |
| Revue d'Economie Régionale et Urbaine | 0180-7307 | C | 4 | 0 | 0 |
| Revue française d'économie | 0769-0479 | C | 6 | 0 | 0 |
| Revue Internationale de Droit Economique | 1010-8831 | C | 4 | 0.13 | 0.35 |
| Travail et Emploi | 0224-4365 | C | 7 | 0.24 | 0.30 |
| Actualité Economique (L) : revue d'analyse économique | 0001-771X | D | 7 | 0 | 0 |

Annexe II : Composition du portefeuille de revues – 1971-2020 (continuation)

| Titre | ISSN | Rang | h5 | SJR | SNIP |
|---|-----------|------|----|------|------|
| Agricultura y Sociedad/Revista española de estudios agrosociales y pesqueros | 1575-1198 | D | 0 | 0 | 0 |
| Brussels Economic Review/Cahiers Économiques de Bruxelles | 0008-0195 | D | 0 | 0 | 0 |
| Consommation=Consommation - Revue de socio-économie | 0010-6593 | D | 0 | 0 | 0 |
| Économie Appliquée | 0013-0494 | D | 0 | 0 | 0 |
| Economie Publique | 1373-8496 | D | 0 | 0 | 0 |
| Economies et Sociétés | 0013-0567 | D | 0 | 0 | 0 |
| Ekonomiaz : Revista de Economía Vasca | 2133-3865 | D | 7 | 0.10 | 0.19 |
| Estadística Española | 2254-9390 | D | 0 | 0 | 0 |
| Formation-Emploi | 0759-6340 | D | 8 | 0.19 | 0.27 |
| Journal of Education Finance | 0098-9495 | D | 11 | 0.45 | 0.58 |
| Mondes en développement | 0302-3052 | D | 9 | 0.13 | 0.16 |
| Papeles de Economía Espanola | 0210-9107 | D | 11 | 0 | 0 |
| Politiques et Management Public | 0758-1726 | D | 0 | 0 | 0 |
| Presupuesto y Gasto Publico | 0210-5977 | D | 4 | 0 | 0 |
| Regional and Sectoral Economic Studies/Estudios Económicos Regionales y Sectoriales | 1578-4460 | D | 8 | 0.14 | 0.28 |
| Revista Brasileira de Economia | 0034-7140 | D | 12 | 0.17 | 0.48 |
| Revue Française de Socio-Économie | 1966-6608 | D | 10 | 0 | 0 |
| Revue Tiers-Monde | 1293-8882 | D | 9 | 0 | 0 |
| Socio-économie du travail | 2554-9073 | D | 0 | 0 | 0 |
| Temas laborales | 0213-0750 | D | 7 | 0 | 0 |
| The Journal of Developing Areas | 0022-037X | D | 25 | 0 | 0 |
| The Lahore Journal of Economics | 1811-5438 | D | 7 | 0 | 0 |
| Cahier de la revue d'économie politique | 0761-2451 | E | 0 | 0 | 0 |
| Cahiers de l'ACE (Association des chercheurs en économie) | 0767-9394 | E | 0 | 0 | 0 |
| Cuadernos de Ciencias Económicas y Empresariales | 0211-4348 | E | 0 | 0 | 0 |
| Economistas | 0212-4386 | E | 5 | 0 | 0 |
| Éducation et gestion | 0424-5415 | E | 0 | 0 | 0 |
| Publications Econométriques | 0339-7041 | E | 0 | 0 | 0 |
| REM Revue de l'Economie méridionale | 0987-3813 | E | 0 | 0 | 0 |
| Revue de l'Institut du Monde et du Développement | 2117-2633 | E | 0 | 0 | 0 |
| Revue française de finances publiques | 0294-0833 | E | 2 | 0 | 0 |
| Sociétal | 1274-3356 | E | 0 | 0 | 0 |
| Télescope.Revue d'analyse comparée en administration publique | 1203-3294 | E | 0 | 0 | 0 |
| Zeszyty naukowe wydzialu humanistycznego uniwersytetu gdanskiego | - | E | 0 | 0 | 0 |
| Alternatives économiques.Hors série Pratique | - | F | 2 | 0 | 0 |
| Cahiers de l'association Ch. Gide | 1259-4660 | F | 0 | 0 | 0 |
| Cahiers du Gratice (Les) | 1244-6572 | F | 0 | 0 | 0 |
| Development and Cooperation | 2366-7257 | F | 0 | 0 | 0 |
| Dimensions économiques de la Bourgogne | 0395-8264 | F | 0 | 0 | 0 |
| eXtoikos | 2173-2035 | F | 3 | 0 | 0 |
| Reflets de l'Economie Franc-Comtoise | 0395-904X | F | 0 | 0 | 0 |
| Revue de l'Economie du Centre-Est | 0035-1350 | F | 0 | 0 | 0 |

Annexe II : Composition du portefeuille de revues – 1971-2020 (continuation)

| Titre | ISSN | Rang | h5 | SJR | SNIP |
|--|-------------|-------------|-----------|------------|-------------|
| Revue de l'économie sociale (La) | 0755-8902 | F | 0 | 0 | 0 |
| Revue de l'IRES (La) | 2104-3698 | F | 0 | 0 | 0 |
| Sintesi del pensiero economico e sociale contemporaneo | - | F | 0 | 0 | 0 |
| Education, Pédagogie, Psychologie, Sciences du langage | | | | | |
| Comparative Education | 0305-0068 | A+ | 25 | 1.14 | 2.26 |
| Higher Education | 0018-1560 | A+ | 54 | 1.73 | 2.76 |
| Journal of Education Policy | 0268-0939 | A+ | 37 | 2.27 | 3.11 |
| Cambridge Journal of Education | 0305-764X | A | 27 | 0.82 | 1.57 |
| Comparative Education Review | 0010-4086 | A | 25 | 1.70 | 2.04 |
| European Educational Research Journal | 1474-9041 | A | 27 | 0.95 | 1.28 |
| European Journal of Education | 0141-8211 | A | 27 | 0.46 | 0.95 |
| European Journal of Engineering Education | 0304-3797 | A | 23 | 0.70 | 1.79 |
| European Journal of Higher Education | 2156-8235 | A | 20 | 0.71 | 1.45 |
| European Journal of Teacher Education | 0261-9768 | A | 28 | 1.34 | 1.96 |
| European Journal on Criminal Policy and Research | 0928-1371 | A | 21 | 0.54 | 1.43 |
| Gender and Education | 0954-0253 | A | 25 | 0.87 | 1.54 |
| Higher Education Policy | 0952-8733 | A | 21 | 0.63 | 1.34 |
| International Journal of Educational Development | 0738-0593 | A | 36 | 0.92 | 1.63 |
| International Journal of Educational Research/Evaluation in Education | 0883-0355 | A | 33 | 0.74 | 1.52 |
| Journal of Curriculum Studies | 0022-0272 | A | 29 | 1.18 | 1.82 |
| Journal of Education and Work | 1363-9080 | A | 24 | 0.73 | 1.12 |
| Journal of Education for Teaching | 0260-7476 | A | 25 | 0.99 | 1.29 |
| Research in Higher Education | 0361-0365 | A | 40 | 1.78 | 2.78 |
| Revista de Educacion | 0034-8082 | A | 18 | 0.56 | 0.70 |
| School Effectiveness and School Improvement | 0924-3453 | A | 28 | 1.15 | 1.62 |
| Educational Research and Evaluation | 1380-3611 | B | 18 | 0.48 | 0.82 |
| Higher Education Quarterly | 0951-5224 | B | 18 | 0.80 | 1.38 |
| International Journal of Lifelong Education | 0260-1370 | B | 20 | 0.44 | 0.91 |
| International Review of Education | 0020-8566 | B | 18 | 0.39 | 1.22 |
| Revista Española de Pedagogia | 0034-9461 | B | 13 | 0.28 | 0.57 |
| Revista Iberoamericana de Educación | 1022-6508 | B | 19 | 0 | 0 |
| Revue française de linguistique appliquée | 1386-1204 | B | 6 | 0.22 | 0.65 |
| Educação e Pesquisa/Education and Research | 1517-9702 | C | 23 | 0.31 | 0.56 |
| Education et socialisation-les Cahiers du CERFEE | 0992-3705 | C | 7 | 0 | 0 |
| Foro de Educación | 1698-7802 | C | 16 | 0 | 0 |
| Magis | 2027-1174 | C | 9 | 0.14 | 0.26 |
| Mesure et Evaluation en Education | 0823-3993 | C | 0 | 0 | 0 |
| Perspectives/Prospects (Comparative Journal of Curriculum, Learning, and Assessment -UNESCO) | 0033-1538 | C | 15 | 0.30 | 1.12 |
| Phronesis | 1925-4873 | C | 6 | 0 | 0 |
| Questions Vives Recherches en Education (QVRE) | 1635-4079 | C | 0 | 0 | 0 |
| REICE.Revista Iberoamericana sobre Calidad, Eficacia y Cambio en Educación | 1696-4713 | C | 21 | 0 | 0 |
| Revista Calidad en la Educacion | 0717-4004 | C | 0 | 0 | 0 |

Annexe II : Composition du portefeuille de revues – 1971-2020 (continuation)

| Titre | ISSN | Rang | h5 | SJR | SNIP |
|--|-------------|-------------|-----------|------------|-------------|
| Revista de Educación y Derecho | 2013-584X | C | 6 | 0 | 0 |
| Revue Internationale d'Éducation de Sèvres | 1254-4590 | C | 4 | 0 | 0 |
| Revue Suisse des Sciences de l'Éducation | 1424-3946 | C | 0 | 0 | 0 |
| Carrefours de l'Éducation | 1262-3490 | D | 9 | 0.15 | 0.45 |
| Éducation et Didactique | 1956-3485 | D | 8 | 0.11 | 0.08 |
| Higher Education in Europe | 0379-7724 | D | 0 | 0 | 0 |
| International Journal of Higher Education | 1927-6044 | D | 26 | 0.12 | 0.22 |
| Orientation scolaire et professionnelle (L') | 0249-6739 | D | 7 | 0.16 | 0.23 |
| Recherche en soins infirmiers | 0297-2964 | D | 7 | 0.13 | |
| Recherche et Formation | 0988-1824 | D | 0 | 0.16 | 0.31 |
| Revista Brasileira de Política e administração da Educação | 1678-166X | D | 12 | 0 | 0 |
| Revista Española de Educación Comparada | 1137-8654 | D | 9 | 0 | 0 |
| Revue Française de Pédagogie | 0556-7807 | D | 11 | 0.15 | 0.78 |
| Sciences de l'Éducation pour l'Ère Nouvelle (Les) | 0755-9593 | D | 0 | 0.13 | 0.16 |
| Année de la recherche en sciences de l'éducation (L') | 1254-6852 | E | 0 | 0 | 0 |
| Cahiers du LABRAPPS | 0824-0736 | E | 0 | 0 | 0 |
| Dossiers des sciences de l'éducation (Les) | 1296-2104 | E | 0 | 0 | 0 |
| Éducation Comparée | 0339-5456 | E | 0 | 0 | 0 |
| Éducation et Formation (Belgique) | 2032-8184 | E | 0 | 0 | 0 |
| Éducation et Formations | 0294-0868 | E | 0 | 0 | 0 |
| Éducation et Francophonie | 0849-1089 | E | 9 | 0 | 0 |
| Éducation et recherche/Bildungsforschung und Bildungspraxis | 0252-9955 | E | 0 | 0 | 0 |
| Éducation Permanente | 0339-7513 | E | 0 | 0 | 0 |
| eJRIEPS (eJournal de Recherche sur l'Intervention en Éducation Physique et en Sport) | 2105-0821 | E | 0 | 0 | 0 |
| Études créoles | 0708-2398 | E | 0 | 0 | 0 |
| Forum educacional | 0100-9591 | E | 0 | 0 | 0 |
| Journal de Recherche en Éducation Musicale (JREM) | 1634-0531 | E | 0 | 0 | 0 |
| Les cahiers de l'ESPE, Recherches et métiers de l'éducation, de l'enseignement et de la formation | - | E | 0 | 0 | 0 |
| Nouveaux Cahiers de la Recherche en Éducation (NCRE) | 1911-8805 | E | 0 | 0 | 0 |
| Nouvelle revue de l'adaptation et de la scolarisation (La)/Nouvelle revue de l'AIS (La) (Adaptation, Intégration Scolaires et Éducation Spécialisée) | 1957-0341 | E | 8 | 0 | 0 |
| Open Education Journal (The) | 1874-9208 | E | 0 | 0 | 0 |
| Orientations | - | E | 0 | 0 | 0 |
| Pédagogie Médicale | 1625-6484 | E | 4 | 0 | 0 |
| Penser l'éducation | 1253-1006 | E | 0 | 0 | 0 |
| Politiques d'éducation et de formation. Analyses et comparaisons internationales | 1377-3488 | E | 0 | 0 | 0 |
| Raisons Éducatives | 1375-4459 | E | 0 | 0 | 0 |
| Recherches en éducation (REE) | 1954-3077 | E | 0 | 0 | 0 |
| Recherches et éducations | 1760-7760 | E | 0 | 0 | 0 |
| Revue des Sciences de l'Éducation | 0318-479X | E | 5 | 0 | 0 |
| Revue du CERFOP (Cercle d'études et de recherches sur la formation professionnelle) | 0997-0851 | E | 0 | 0 | 0 |

Annexe II : Composition du portefeuille de revues – 1971-2020 (continuation)

| Titre | ISSN | Rang | h5 | SJR | SNIP |
|--|-----------|------|----|-----|------|
| Revue française d'éducation comparée (La) | - | E | 0 | 0 | 0 |
| Revue internationale de pédagogie de l'enseignement supérieur | 2076-8427 | E | 0 | 0 | 0 |
| Revue internationale des technologies en pédagogie universitaire/International Journal of Technologies in Higher Education | 1708-7570 | E | 0 | 0 | 0 |
| Savoir-Education, formation | 0998-8505 | E | 0 | 0 | 0 |
| Savoirs, revue internationale de recherches en éducation et en formation des adultes | 1763-4229 | E | 0 | 0 | 0 |
| Scuola Democratica | 1129-731X | E | 7 | 0 | 0 |
| Sociétés et jeunesses en difficulté | 1953-8375 | E | 0 | 0 | 0 |
| Spiral-E (Compléments électroniques de Revue de Recherches en Education) | 0994-3722 | E | 0 | 0 | 0 |
| STICEF - Sciences et techniques éducatives | 1764-7223 | E | 0 | 0 | 0 |
| Studi di storia dell'educazione | 0392-1948 | E | 0 | 0 | 0 |
| Télémaque (Le) | 1263-588X | E | 5 | 0 | 0 |
| TransFormations - Recherches en éducation et formation des adultes | 1967-1075 | E | 0 | 0 | 0 |
| Adjectif : Analyses Recherches sur les TICE | 2610-1920 | F | 0 | 0 | 0 |
| Administration et Education | 0222-674X | F | 0 | 0 | 0 |
| Animation & éducation | 0395-0840 | F | 1 | 0 | 0 |
| ARGOS, la revue des BCD et CDI (CRDP Académie de Créteil) | - | F | 0 | 0 | 0 |
| Aula de Innovacion Educativa | 1131-995X | F | 5 | 0 | 0 |
| Cahiers de la Recherche sur l'Éducation et les Savoirs (Les) | 1635-3544 | F | 0 | 0 | 0 |
| Cahiers de l'OVE (Université de la Réunion) | - | F | 0 | 0 | 0 |
| Cahiers Pédagogiques (Les) | 0008-042X | F | 5 | 0 | 0 |
| Canadian and international education/Éducation canadienne et internationale | 0315-1409 | F | 8 | 0 | 0 |
| Clé à venir (Revue du CRDP de Lorraine) | 1243-4450 | F | 0 | 0 | 0 |
| Dialogue (GFEN/Groupe français d'éducation nouvelle) | 0223-3592 | F | 0 | 0 | 0 |
| Diversité=Ville Ecole Intégration (VED)=Migrants Formation | 1769-8502 | F | 0 | 0 | 0 |
| Éducateur (L'), Revue du Syndicat des Enseignants Romands | - | F | 0 | 0 | 0 |
| Éducatifs | 1265-1362 | F | 0 | 0 | 0 |
| Eduquer | 0779-5718 | F | 0 | 0 | 0 |
| Expressions (IUFM de la Réunion) | 1769-7107 | F | 0 | 0 | 0 |
| Guide des doctorants (La) | - | F | 0 | 0 | 0 |
| International Journal for Cross-Disciplinary Subjects in Education | 2042-6364 | F | 0 | 0 | 0 |
| International Journal of Technology and Inclusive Education (IJTIE) | 2047-0533 | F | 0 | 0 | 0 |
| Le Français Aujourd'hui | 0184-7732 | F | 7 | 0 | 0 |
| Le magazine de l'éducation | 2608-1377 | F | 0 | 0 | 0 |
| Les cahiers de l'éducation | - | F | 0 | 0 | 0 |
| Orientation - guide de l'enseignement privé 2016 - Académie de Lyon | - | F | 0 | 0 | 0 |
| Panoramiques | 1162-1915 | F | 0 | 0 | 0 |
| Perspectives documentaires en éducation/Perspectives documentaires en sciences de l'éducation | 1148-4519 | F | 0 | 0 | 0 |

Annexe II : Composition du portefeuille de revues – 1971-2020 (continuation)

| Titre | ISSN | Rang | h5 | SJR | SNIP |
|--|-----------|------|----|------|------|
| Pour | 0245-9442 | F | 5 | 0 | 0 |
| Pratiques de formation | 0292-2215 | F | 0 | 0 | 0 |
| Professionalita | 0392-2790 | F | 0 | 0 | 0 |
| Recruter | 1164-7426 | F | 0 | 0 | 0 |
| Résonances.Mensuel de l'Ecole valaisanne | 2235-0918 | F | 0 | 0 | 0 |
| Réussir.éducation | 1244-6866 | F | 0 | 0 | 0 |
| Revue de l'université (La) | - | F | 0 | 0 | 0 |
| Sciences Humaines (Auxerre) | 0996-6994 | F | 5 | 0 | 0 |
| Sources Unesco | 1014-5494 | F | 0 | 0 | 0 |
| Tréma | 2107-0997 | F | 0 | 0 | 0 |
| Vivre le primaire | 0835-5169 | F | 0 | 0 | 0 |
| Sociologie, Démographie, Etudes du genre | | | | | |
| British journal of sociology of education | 0142-5692 | A | 36 | 1.37 | 1.93 |
| Comparative Migration Studies | 2214-8590 | A | 22 | 0.92 | 1.89 |
| Applied Psycholinguistics | 0142-7164 | A+ | 33 | 1.06 | 1.34 |
| European Sociological Review | 0266-7215 | A+ | 39 | 2.66 | 2.49 |
| Journal of vocational behavior | 0001-8791 | A+ | 63 | 2.21 | 2.55 |
| Bulletin de Méthodologie Sociologique/Bulletin of Methodological Sociology | 0759-1063 | B | 10 | 0.33 | 0.65 |
| Indiana Journal of Global Legal Studies | 1080-0727 | B | 11 | 0.20 | 0.34 |
| Population | 0032-4663 | B | 12 | 0.33 | 0.63 |
| Revue Française de Science Politique | 0035-2950 | B | 10 | 0.38 | 0.89 |
| Revue Française de Sociologie | 0035-2969 | B | 12 | 0.36 | 0.90 |
| Sociologie du Travail | 0038-0296 | B | 10 | 0.19 | 0.88 |
| Année sociologique (L') | 0066-2399 | C | 10 | 0.13 | 0.88 |
| Bulletin de Psychologie | 0007-4403 | C | 6 | 0 | 0 |
| Caderno CRH | 103-4979 | C | 15 | 0.12 | 0.27 |
| Cahiers du Mage (Les)/Travail, genre et société | 1294-6303 | C | 10 | 0.22 | 0.80 |
| Education et Sociétés | 1373-847X | C | 7 | 0.13 | 0.58 |
| Espace-Populations-Sociétés | 0755-7809 | C | 8 | 0.14 | 0.27 |
| Psychologie française | 0033-2984 | C | 12 | 0.20 | 0.57 |
| Rassegna Italiana di Sociologia | 0486-0349 | C | 8 | 0.21 | 0.50 |
| Sociétés contemporaines | 1150-1944 | C | 8 | 0.13 | 0.73 |
| Swiss Journal of Sociology | 0379-3664 | C | 0 | 0.23 | 0.57 |
| Déviance et Societé | 0378-7931 | D | 7 | 0 | 0 |
| Enfance | 0013-7545 | D | 7 | 0.11 | 0.07 |
| International Journal of Well-Being | 1179-8602 | D | 0 | 0 | 0 |
| Nouvelles Questions Féministes | 0248-4951 | D | 5 | 0.12 | 0.25 |
| Revue Européenne des Migrations Internationales | 0765-0752 | D | 7 | 0 | 0 |
| Revue Européenne des Sciences Sociales | 0048-8046 | D | 6 | 0 | 0 |
| Revue Internationale de Psychologie Sociale | 0992-986X | D | 0 | 0 | 0 |
| Adolescence (Editions GREUPP) | 0751-7696 | E | 0 | 0 | 0 |
| Agora débats/jeunesses | 1258-5666 | E | 8 | 0 | 0 |

Annexe II : Composition du portefeuille de revues – 1971-2020 (continuation)

| Titre | ISSN | Rang | h5 | SJR | SNIP |
|--|-------------|-------------|-----------|------------|-------------|
| Annales de la recherche urbaine (Les) | 0180-930X | E | 0 | 0 | 0 |
| Cahiers de recherche sociologique (UQAM) | 0831-1048 | E | 0 | 0 | 0 |
| Droit social | 0012-6438 | E | 6 | 0 | 0 |
| Genre, sexualité et société | 2104-3736 | E | 0 | 0 | 0 |
| Migrations Société | 0995-7367 | E | 5 | 0 | 0 |
| Revue de psychologie de l'éducation | 1279-5097 | E | 0 | 0 | 0 |
| Revue Française des Affaires Sociales | 0035-2985 | E | 8 | 0 | 0 |
| Revue GEF (Genre Education Formation) | 2571-7936 | E | 0 | 0 | 0 |
| Sciences sociales et sport | 1967-7359 | E | 0 | 0 | 0 |
| Sociologie | 2108-8845 | E | 11 | 0 | 0 |
| Diplômées | 1965-0566 | F | 0 | 0 | 0 |
| Psychologie scolaire | 0291-8382 | F | 0 | 0 | 0 |
| Autres | | | | | |
| Ethnicities | 1468-7968 | A | 24 | 0.84 | 1.44 |
| Canadian Journal of Women and the Law/Revue Femmes et Droit | 0832-8781 | B | 11 | 0.20 | 0.44 |
| Histoire sociale | 0018-2257 | B | 0 | 0.11 | 0.67 |
| Mélanges de la Casa de Velazquez | 0076-230X | B | 2 | 0.11 | 0.41 |
| The International Journal of the History of Sport | 0952-3367 | B | 16 | 0.16 | 0.35 |
| Afrique contemporaine | 0002-0478 | C | 7 | 0.13 | 0.58 |
| Anthropologie et santé | 2111-5028 | C | 0 | 0 | 0 |
| Archives de Philosophie | 0003-9632 | C | 4 | 0.11 | 0.06 |
| Cahiers d'études africaines | 0008-0055 | C | 6 | 0.15 | 0.22 |
| Cultura, Revista de História e Teoria das Ideias | 0870-4546 | C | 0 | 0 | 0 |
| CyberGeo: European Journal of Geography | 1278-3366 | C | 12 | 0.16 | 0.21 |
| Esprit | 0014-0759 | C | 5 | 0.11 | 0.10 |
| Géographie Économie Société | 1295-926X | C | 0 | 0.20 | 0.34 |
| Annales de Géographie | 0003-4010 | D | 11 | 0.15 | 0.35 |
| Bulletin des bibliothèques de France | 0006-2006 | D | 0 | 0.10 | 0 |
| Espace Géographique (L') | 0046-2497 | D | 8 | 0.12 | 0.43 |
| STAPS | 0247-106X | D | 2 | 0.13 | 0.25 |
| Après demain | 0003-7176 | E | 3 | 0 | 0 |
| Cahiers de l'enfance inadaptée (Les) | 0007-9863 | E | 0 | 0 | 0 |
| Cahiers Français | 0008-0217 | E | 0 | 0 | 0 |
| Comprendre. Revue de philosophie et de sciences sociales | 1626-4207 | E | 0 | 0 | 0 |
| Éducation, Santé, Sociétés | 2425-617X | E | 0 | 0 | 0 |
| EPS (L') | - | E | 0 | 0 | 0 |
| Initio | 1929-7734 | E | 0 | 0 | 0 |
| La lettre clandestine | 1242-3912 | E | 0 | 0 | 0 |
| Lien social et Politiques | 1204-3206 | E | 7 | 0 | 0 |
| Mondoperaio | 0392-1115 | E | 0 | 0 | 0 |
| Nauki Polityczne | 0208-4732 | E | 0 | 0 | 0 |
| Policy options/Options politiques | 0226-5893 | E | 0 | 0 | 0 |
| Population et emploi, bulletin d'informations démographiques et sociales | - | E | 0 | 0 | 0 |

Annexe II : Composition du portefeuille de revues – 1971-2020 (fin)

| Titre | ISSN | Rang | h5 | SJR | SNIP |
|---|-------------|-------------|-----------|------------|-------------|
| Procedia-Social and Behavioral Sciences | 1877-0428 | E | 0 | 0 | 0 |
| Raison Présente (Nouvelles Editions Rationalistes) | 0033-9075 | E | 2 | 0 | 0 |
| Revista Antropológicas | 1516-7372 | E | 0 | 0 | 0 |
| Revue européenne Formation Professionnelle/European journal of vocational training | 1977-0251 | E | 0 | 0 | 0 |
| Soins cadres | 0183-2980 | E | 0 | 0 | 0 |
| Tracés. Revue de Sciences Humaines | 1763-0061 | E | 8 | 0 | 0 |
| Canadian Issues | 0318-8442 | F | 0 | 0 | 0 |
| Commentaire | 0180- 8214 | F | 4 | 0 | 0 |
| Contrepied | 1297-8388 | F | 0 | 0 | 0 |
| Cosmopolitiques. Cahiers théoriques pour l'écologie politique | 1761-5771 | F | 0 | 0 | 0 |
| Critica | 1131-6497 | F | 0 | 0 | 0 |
| Diagonales | - | F | 0 | 0 | 0 |
| Enseigner l'EPS | 2106-3524 | F | 0 | 0 | 0 |
| Etudes de l'emploi cadre (Les) | - | F | 0 | 0 | 0 |
| Informations Sociales | 0046-9459 | F | 8 | 0 | 0 |
| International Journal of Intelligent Computing Research | 2042-4655 | F | 0 | 0 | 0 |
| Journal des Sciences | - | F | 0 | 0 | 0 |
| Mensuel de l'Université (Le) | - | F | 0 | 0 | 0 |
| Mouvements | 1291-6412 | F | 7 | 0 | 0 |
| Panorama du médecin | 0339-073X | F | 0 | 0 | 0 |
| Projet | 2493-237X | F | 5 | 0 | 0 |
| Réalités familiales | 0220-9926 | F | 0 | 0 | 0 |
| Regards sur l'Actualité | 0337-7091 | F | 0 | 0 | 0 |
| Revue "Dialogues politiques" | - | F | 0 | 0 | 0 |
| Revue EPS | 0245-8969 | F | 1 | 0 | 0 |
| Sciences Humaines Combinées/ Revue électronique des écoles doctorales ED LISIT et ED LETS | 1961-9936 | F | 0 | 0 | 0 |
| Tribune Fonda | 1155-3625 | F | 0 | 0 | 0 |
| UB Sciences, Revue annuelle de la recherche | 1961-3598 | F | 0 | 0 | 0 |
| Université Mag | - | F | 0 | 0 | 0 |

Annexe III : Présentation simplifiée des thèmes

Coût et financement de l'éducation (T1) : indicateurs ; coûts unitaires ; fonctions de coût ; dépenses publiques (état, collectivités locales) et privées (ménages, entreprises) ; effort public ; systèmes de prêts et de bourses ; aide extérieure ; mixité des financements ; prévisions des besoins de financement ; incidence des dépenses publiques sur les bénéficiaires.

Education et marché du travail (T2) : états de l'art et aspects théoriques ; rendements privés, sociaux et fiscaux ; modèles de gains ; modèles alternatifs à la théorie du capital humain ; désajustements éducatifs et salaires ; compétences et employabilité ; mobilité du capital humain ; qualité du capital humain ; capital humain et croissance économique ; éducation et bien-être ; prévisions de main d'œuvre ; projet professionnel ; accès à l'emploi et aux métiers ; décision d'emploi ; insertion sur le marché du travail ; horizon de la relation de travail ; mobilité professionnelle ; chômage et formation ; inégalités de genre ; stéréotypes.

Métiers de l'enseignement (T3) : systèmes de formation ; choix de carrière ; féminisation des métiers ; rémunérations ; temps de travail ; déroulement de carrière ; satisfaction et engagement au travail ; évaluation et contrôle ; processus d'affectation ; mobilité professionnelle ; reconversion ; développement professionnel ; conception du métier ; pratiques et compétences.

Parcours scolaires (T4) : états de l'art ; évolutions et prévisions des demandes d'éducation ; déterminants des scolarisations ; système d'orientation ; projets éducatifs ; choix de filières ; choix d'établissements ; mobilité géographique des étudiants ; utilisation du temps ; activités extrascolaires ; salariat étudiant ; conditions de vie ; rôle de l'environnement familial ; inégalités sociales et de genre ; populations immigrées.

Acquisitions des savoirs (T5) : états de l'art ; mesure des apprentissages ; déterminants des acquis ; réussite ; abandon ; redoublement ; certification ; programmes de remédiation ; évaluations d'impact ; effets de contexte ; rôle de l'environnement scolaire ; inégalités sociales ; inégalités de genre.

Gestion des systèmes d'enseignement (T6) : carte scolaire ; dotations des établissements ; décentralisation et déconcentration administrative ; évaluations de politiques éducatives ; évaluation et stratégies de développement des systèmes ; indicateurs d'efficacité et de pilotage ; définition des curricula ; privatisation des systèmes d'enseignement ; autonomie des établissements ; équité des systèmes ; utilité de l'institution éducative ; démocratisation de l'école.

Autres (T7) : marchés boursiers ; marché électoral ; économie sociale ; travail social ; politiques familiales ; solidarité familiale ; droit de la famille ; activisme ; finances municipales ; tourisme ; circuit et circulation monétaire ; métaphysique des langues.

Retrouvez la liste des « Documents de travail de l'IREDU » publiés ces dernières années :

Document de travail 2023 :

DT 2023/2 : La dynamique des systèmes éducatifs avec la croissance économique dans les pays à revenu faible/intermédiaire, Alain Mingat, Novembre 2023

DT 2023/1 : " Les projections d'orientation en STAPS chez les lycéennes : Entre attractivité d'autres filières et cohérence d'habitus féminin", Carine Erard & Catherine Louveau, Mars 2023

Document de travail 2020 :

DT 2020/1 : " Territoire, formation et relation formation - emploi. Eléments d'analyse à partir de deux études de cas", André GIFFARD, Juillet 2020

Document de travail 2017 :

DT 2017-1 : " Quels effets du passage en Rased sur le parcours scolaire des élèves ?, Claire Bonnard, Jean-François Giret et Céline Sauvageot, février 2017

Documents de travail 2016 :

DT 2016-2 : "Children Without Borders: An alternative way for thinking external assistance to education", A. Mingat, A. Gagnon, R. Mahdjoub, F. Ndem, novembre 2016

DT 2016-1 : "Does one size fit all? The impact of cognitive skills on economic growth", Nadir Altinok and Abdurrahman Aydemir, septembre 2016

Documents de travail 2015 :

DT 2015-1 : "Access to Higher Education: the French case", Marie Duru-Bellat, janvier 2015

DT 2015-2 : "Les compétences sociales : quels apports dans la compréhension des différences de réussite à l'école primaire ?", Sophie Morlaix, janvier 2015

DT 2015-3 : "Effets du lieu de résidence en ZUS sur les parcours et le sentiment de discrimination des jeunes issus de l'immigration", Yaël Brinbaum et Christine Guégnard, mai 2015

DT 2015-4 : "Une éducation pour tous de qualité : une analyse statistique sur les pays d'Afrique subsaharienne", Nadir Altinok, juin 2015

DT 2015-5 : "The Unfolding of Gender Gap in Education", Nadir Altinok and Abdurrahman Aydemir, juin 2015

Les Documents de travail de l'IREDU n'engagent que leurs auteurs. L'objet de leur diffusion est de stimuler le débat et d'appeler commentaires et critiques. Ils peuvent ensuite donner lieu à des publications dans des revues scientifiques.

Working Papers do not reflect the position of IREDU but only their author's views.